



สำนักงานคณะกรรมการส่งเสริมการลงทุน  
www.boi.go.th



**คู่มือการลงทุน  
ในเขตพัฒนา  
เศรษฐกิจพิเศษ**

# คำนำ

คู่มือการลงทุนในเขตพัฒนาเศรษฐกิจพิเศษฉบับนี้ จัดทำขึ้นเพื่อประโยชน์สำหรับนักลงทุนที่สนใจจะลงทุนในพื้นที่เขตพัฒนาเศรษฐกิจพิเศษซึ่งรัฐบาลได้พัฒนาขึ้น โดยเป็นพื้นที่ชายแดนเชื่อมต่อกับประเทศเพื่อนบ้าน ปัจจุบันมี 10 พื้นที่ในจังหวัดตาก สระแก้ว ตราด มุกดาหาร สงขลา เชียงราย นongคาย นครพนม กาญจนบุรี และนราธิวาส

คู่มือฉบับนี้ ประกอบด้วยรายละเอียดต่าง ๆ ของเขตพัฒนาเศรษฐกิจพิเศษทั้ง 10 จังหวัด มาตรการสนับสนุนด้านสิทธิและประโยชน์ ตลอดจนการให้บริการอำนวยความสะดวกต่าง ๆ จากหน่วยงานภาครัฐ ในลักษณะเบ็ดเสร็จในจุดเดียว (One Stop Service)

สำนักงานคณะกรรมการส่งเสริมการลงทุนขอขอบคุณสำหรับความร่วมมือในการสนับสนุนข้อมูลจากหน่วยงานต่าง ๆ ได้แก่ กระทรวงมหาดไทย สำนักงานคณะกรรมการพัฒนาการเศรษฐกิจและสังคมแห่งชาติ กรมสรรพากร การนิคมอุตสาหกรรมแห่งประเทศไทย และจังหวัดที่มีเขตพัฒนาเศรษฐกิจทั้ง 10 จังหวัดข้างต้นที่ให้ข้อมูลประกอบในการจัดทำคู่มือนี้

สำนักงานคณะกรรมการส่งเสริมการลงทุน  
พฤษภาคม 2561

## การลงทุนในเขตพัฒนาเศรษฐกิจพิเศษ

ลงทุนในเขตพัฒนาเศรษฐกิจพิเศษ	4
ธุรกิจที่เหมาะสมกับการลงทุนในเขตพัฒนาเศรษฐกิจพิเศษ	5
ที่ตั้งเขตพัฒนาเศรษฐกิจพิเศษ	6
» ดาก	8
» มุกดาหาร	11
» สระแก้ว	14
» ตราด	17
» สงขลา	19
» เชียงราย	22
» ทนงคายน	24
» นครพนม	26
» กาญจนบุรี	28
» นราธิวาส	30

## มาตรการสนับสนุนจากภาครัฐ

มาตรการจากสำนักงานคณะกรรมการส่งเสริมการลงทุน	32
บัญชีประเภทกิจการเป้าหมายในเขตพัฒนาเศรษฐกิจพิเศษ 13 กลุ่มกิจการ	34
มาตรการจากกรมสรรพากร	48
มาตรการสนับสนุนอื่น ๆ	48
» แรงงานต่างด้าว	48
» การพัฒนาโครงสร้างพื้นฐาน	49
» การจัดหาที่ดิน	49
» การพัฒนานิคมอุตสาหกรรมในพื้นที่เขตพัฒนาเศรษฐกิจ	50
» มาตรการด้านสิทธิประโยชน์ของการนิคมอุตสาหกรรมแห่งประเทศไทย (กนอ.)	51
» ศูนย์บริการเบ็ดเสร็จด้านการลงทุน	53

# การลงทุนในเขต พัฒนาเศรษฐกิจ พิเศษ

จากนโยบายของรัฐบาลที่มุ่งมั่นพัฒนาพื้นที่บริเวณชายแดนที่เชื่อมต่อกับประเทศเพื่อนบ้านในภูมิภาคอาเซียน เพื่อพัฒนาคุณภาพชีวิตของประชาชน ส่งเสริมการค้าและการลงทุน และที่สำคัญเพื่อรองรับการเปิดประชาคมเศรษฐกิจอาเซียน (ASEAN Economic Community) จึงได้กำหนดให้ตั้งเขตเศรษฐกิจพิเศษขึ้นรวม 10 พื้นที่ ได้แก่ ตาก สระแก้ว ตราด มุกดาหาร สงขลา เชียงราย หนองคาย นครพนม กาญจนบุรี นราธิวาส โดยรัฐบาลมีมาตรการสนับสนุนและส่งเสริมต่าง ๆ เพื่อพัฒนาโครงสร้างพื้นฐาน การให้สิทธิและประโยชน์ ทั้งที่เป็นภาษี และไม่ใช่อาชี ตั้งศูนย์บริการเบ็ดเสร็จ (One Stop Service : OSS) และมาตรการอำนวยความสะดวกอื่น ๆ เป็นต้น

## ทำไมต้องลงทุนในเขตพัฒนาเศรษฐกิจพิเศษ?

เขตพัฒนาเศรษฐกิจชายแดนเป็นพื้นที่ติดต่อกับชายแดนประเทศเพื่อนบ้านของไทย ได้แก่ เมียนมาที่จังหวัดตากและกาญจนบุรี สปป.ลาวที่จังหวัดเชียงราย มุกดาหาร หนองคาย และนครพนม กัมพูชาที่จังหวัดสระแก้วและตราด และมาเลเซียที่จังหวัดสงขลา และนราธิวาส

ในช่วง 5 ปีที่ผ่านมา (2553-2557) มูลค่าการค้าชายแดนของไทยกับประเทศเพื่อนบ้านข้างต้นทั้ง 4 ประเทศมีการเติบโตอย่างต่อเนื่อง โดยมีมูลค่าเฉลี่ยต่อปีประมาณ 900,000 ล้านบาท และมีแนวโน้มขยายตัวมากขึ้น โดยเฉพาะภายหลังการเปิดประชาคมเศรษฐกิจอาเซียนในสิ้นปี 2558 ปัจจุบันธุรกิจประเภทศูนย์กระจายสินค้า และอุตสาหกรรมที่ใช้แรงงานจำนวนมากเริ่มสนใจไปลงทุนในพื้นที่ดังกล่าว เนื่องจากสามารถเข้าถึงแรงงานจำนวนมาก และสะดวกในการกระจายสินค้าไปยังประเทศเพื่อนบ้าน รวมทั้งนำเข้าสินค้าต่าง ๆ รวมทั้งวัตถุดิบ หรือชิ้นส่วนต่างจากประเทศเพื่อนบ้านเข้ามายังประเทศไทย

คาดว่า การเปิดประชาคมเศรษฐกิจอาเซียนจะทำให้มีการติดต่อทางธุรกิจ และเชื่อมโยงในด้านวัตถุดิบ และห่วงโซ่อุปทานทางการผลิต (Supply Chain) รวมถึงตลาดผู้บริโภคในประเทศที่เชื่อมต่อกับชายแดนของไทยมากขึ้น



## ธุรกิจที่เหมาะสมกับการลงทุน ในเขตพัฒนาเศรษฐกิจพิเศษ

นักลงทุนที่เข้าไปลงทุนในเขตเศรษฐกิจพิเศษ นอกจากจะได้สิทธิประโยชน์ด้านภาษีอากรที่มากกว่าการประกอบธุรกิจหรือการลงทุนในพื้นที่ทั่วไปแล้ว ยังจะได้รับประโยชน์จากการใช้แรงงานต่างด้าวที่จะสามารถเข้ามาทำงานในโครงการได้

นอกจากนี้ รัฐบาลยังมีนโยบายและมาตรการสนับสนุนอื่น ๆ เช่น การพัฒนาด้านโครงสร้างพื้นฐาน การสร้างระบบสาธารณูปโภคที่จำเป็นเพื่อรองรับการลงทุน การจัดหาพื้นที่ให้เช่า รวมถึงการตั้งศูนย์บริการเบ็ดเสร็จแบบครบวงจร เพื่ออำนวยความสะดวกแก่นักลงทุนในทีเดียวกันที่เรียกว่า "One Stop Service หรือ OSS"

ธุรกิจหรืออุตสาหกรรมที่เหมาะสมต่อการลงทุนในเขตเศรษฐกิจ ได้แก่ อุตสาหกรรมที่ใช้แรงงานจำนวนมาก (Labor Intensive) อุตสาหกรรมที่ต้องพึ่งพาวัตถุดิบจากประเทศเพื่อนบ้าน ธุรกิจการค้าชายแดนที่ต้องมีการตั้งคลังสินค้าและศูนย์กระจายสินค้าส่งไปจำหน่ายยังประเทศเพื่อนบ้าน ธุรกิจสนับสนุนการท่องเที่ยว รวมถึงธุรกิจบริการที่หลากหลายเพื่อรองรับการขยายตัวของชุมชนในบริเวณเขตพัฒนาเศรษฐกิจพิเศษเหล่านี้



# ที่ตั้งเขตพัฒนาเศรษฐกิจพิเศษ



# ปัจจุบันเขตพัฒนาเศรษฐกิจพิเศษ ประกอบด้วยพื้นที่ 10 จังหวัด

ตามประกาศ กนพ. ที่ 1/2558 และ 2/2558 ดังนี้

- 1. เขตพัฒนาเศรษฐกิจพิเศษจังหวัดตาก** ประกอบด้วย 14 ตำบล ใน 3 อำเภอในจังหวัดตาก ได้แก่
  - » อำเภอแม่สอด 8 ตำบล ได้แก่ ตำบลแม่สอด ตำบลแม่ตาว ตำบลท่าสายลวด ตำบลพระธาตุผาแดง ตำบลแม่กาษา ตำบลแม่ปะ ตำบลแม่กุ และ ตำบลมหาวัน
  - » อำเภอพบพระ 3 ตำบล ได้แก่ ตำบลพบพระ ตำบลช่องแคบ และ ตำบลวาลีย์
  - » อำเภอแม่ระมาด 3 ตำบล ได้แก่ ตำบลแม่จะเรอ ตำบลแม่ระมาด และ ตำบลชะเนือ
- 2. เขตพัฒนาเศรษฐกิจพิเศษจังหวัดมุกดาหาร** ประกอบด้วย 11 ตำบล ใน 3 อำเภอ ในจังหวัดมุกดาหาร ได้แก่
  - » อำเภอเมืองมุกดาหาร 5 ตำบล ได้แก่ ตำบลศรีบุญเรือง ตำบลมุกดาหาร ตำบลบางทรายใหญ่ ตำบลคำอาฮวน และ ตำบลนาสีนวน
  - » อำเภอหว้านใหญ่ 4 ตำบล ได้แก่ ตำบลบางทรายน้อย ตำบลชะโนด ตำบลหว้านใหญ่ และ ตำบลบ่งขาม
  - » อำเภอดอนตาล 2 ตำบล ได้แก่ ตำบลโพธิ์ไทร และ ตำบลดอนตาล
- 3. เขตพัฒนาเศรษฐกิจพิเศษจังหวัดสระแก้ว** ประกอบด้วย 4 ตำบล ใน 2 อำเภอ ในจังหวัดสระแก้ว ได้แก่
  - » อำเภออรัญประเทศ 3 ตำบล ได้แก่ ตำบลบ้านด่าน ตำบลป่าไร่ และ ตำบลท่าข้าม
  - » อำเภอวัฒนานคร 1 ตำบล ได้แก่ ตำบลฝักชะ
- 4. เขตพัฒนาเศรษฐกิจพิเศษจังหวัดตราด** ประกอบด้วย 3 ตำบล ของอำเภอคลองใหญ่ ในจังหวัดตราด ได้แก่ ตำบลคลองใหญ่ ตำบลหาดเล็ก และ ตำบลไม้รูด
- 5. เขตพัฒนาเศรษฐกิจพิเศษจังหวัดสงขลา** ประกอบด้วย 4 ตำบล ของอำเภอสะเตา ในจังหวัดสงขลา ได้แก่ ตำบลสะเตา ตำบลสำนักขาม ตำบลสำนักแต้ว และตำบลปาตังเบซาร์
- 6. เขตพัฒนาเศรษฐกิจพิเศษจังหวัดเชียงราย** ประกอบด้วย 21 ตำบล ใน 3 อำเภอ ในจังหวัดเชียงราย ได้แก่
  - » อำเภอเชียงของ 7 ตำบล ได้แก่ ตำบลศรี้ง ตำบลบุญเรือง ตำบลลิ่มโขง ตำบลเวียง ตำบลศรีดอนชัย ตำบลสถาน ตำบลห้วยซ้อ
  - » อำเภอเชียงแสน 6 ตำบล ได้แก่ ตำบลบ้านแซว ตำบลป่าสัก ตำบลแม่เงิน ตำบลโยนก ตำบลเวียง ตำบลศรีดอนมูล
  - » อำเภอแม่สาย 8 ตำบล ได้แก่ ตำบลเกาะช้าง ตำบลบ้านด้าย ตำบลโป่งงาม ตำบลโป่งผา ตำบลแม่สาย ตำบลเวียงพางคำ ตำบลศรีเมืองชุม ตำบลห้วยไคร้
- 7. เขตพัฒนาเศรษฐกิจพิเศษจังหวัดหนองคาย** ประกอบด้วย 13 ตำบล ใน 2 อำเภอ ในจังหวัดหนองคาย ได้แก่
  - » อำเภอเมืองหนองคาย 12 ตำบล ได้แก่ ตำบลคำยบหวาน ตำบลโนนเมือง ตำบลบ้านเตื่อ ตำบลพระธาตุ บึงพวน ตำบลโพธิ์ชัย ตำบลโพนสว่าง ตำบลมีชัย ตำบลเวียงคุก ตำบลสีกาย ตำบลหนองกอมเกาะ ตำบลหาดคำ ตำบลหินโงม
  - » อำเภอสระใคร 1 ตำบล ได้แก่ ตำบลสระใคร
- 8. เขตพัฒนาเศรษฐกิจพิเศษจังหวัดนครพนม** ประกอบด้วย 13 ตำบล ใน 2 อำเภอ ในจังหวัดนครพนม ได้แก่
  - » อำเภอเมืองนครพนม 10 ตำบล ได้แก่ ตำบลกรูด ตำบลท่าค้อ ตำบลนาทราย ตำบลนาราชควาย ตำบลในเมือง ตำบลบ้านฝั่ง ตำบลโพธิ์ตาก ตำบลหนองญาติ ตำบลหนองแสง ตำบลอาจสามารถ
  - » อำเภอท่าอุเทน 3 ตำบล ได้แก่ ตำบลโนนตาล ตำบลรามราช ตำบลเวินพระบาท
- 9. เขตพัฒนาเศรษฐกิจพิเศษจังหวัดกาญจนบุรี** ประกอบด้วย 2 ตำบล ของอำเภอเมืองกาญจนบุรี ในจังหวัดกาญจนบุรี ได้แก่ ตำบลแก่งเสี้ยน และ ตำบลบ้านเก่า
- 10. เขตพัฒนาเศรษฐกิจพิเศษจังหวัดนราธิวาส** ประกอบด้วย 5 ตำบล ใน 5 อำเภอ ในจังหวัดนราธิวาส ได้แก่
  - » อำเภอเมืองนราธิวาส 1 ตำบล ได้แก่ ตำบลโคกเคียน
  - » อำเภอบาเจาะ 1 ตำบล ได้แก่ ตำบลเจ๊ะเห
  - » อำเภอช้างเผือก 1 ตำบล ได้แก่ ตำบลละหาร
  - » อำเภอแว้ง 1 ตำบล ได้แก่ ตำบลลิเะจูด
  - » อำเภอสุไหงโก-ลก 1 ตำบล ได้แก่ ตำบลสุโหงโก-ลก



# เขตพัฒนาเศรษฐกิจพิเศษ จังหวัดตาก

## ศูนย์เปลี่ยนถ่ายสินค้าระหว่างประเทศ เครือข่ายอุตสาหกรรมที่ใช้แรงงานเข้มข้น

พื้นที่ 14 ตำบลที่ติดชายแดนใน 3 อำเภอ ได้แก่ อำเภอแม่สอด อำเภอพบพระ อำเภอแม่ระมาด รวม 1,419 ตารางกิโลเมตร (886,875 ไร่)

### ข้อมูลพื้นฐาน

- » ห่างจากกรุงเทพมหานคร 426 กิโลเมตร เดินทางโดยทางหลวงหมายเลข 1 และ หมายเลข 32 (สายเอเชีย)
- » ด่านชายแดนแม่สอดเป็นจุดผ่านแดนถาวร เชื่อมต่อกับเมืองเมียวดี ของเมียนมา มูลค่าการค้าไทย-เมียนมาเป็นอันดับหนึ่ง (ไม่รวมอำเภอสังขละบุรี ซึ่งมีการนำเข้าก๊าซธรรมชาติ)

### ศักยภาพและโอกาส

- » ตั้งอยู่บนแนวระเบียงเศรษฐกิจตะวันออก-ตะวันตก (East-West Economic Corridor)
- » ฝั่งตะวันตกสามารถเป็นประตูเชื่อมโยงไปยังย่างกุ้งซึ่งเป็นศูนย์กลางทางเศรษฐกิจของเมียนมา
- » สามารถเชื่อมโยงไปยังอินเดียและจีนตอนใต้
- » พื้นที่ชายแดนฝั่งเมียนมายังมีแรงงานจำนวนมากพร้อมรองรับการพัฒนาที่แม่สอด รวมทั้งสามารถร่วมดำเนินกิจการในลักษณะอุตสาหกรรมการผลิตร่วม (co-production) กับนิคมอุตสาหกรรมเมียวดีของเมียนมา
- » มีโครงการจัดตั้งนิคมอุตสาหกรรม โดยการนิคมอุตสาหกรรมแห่งประเทศไทย

### การคมนาคม

- » มีสนามบินพาณิชย์ที่อำเภอแม่สอด
- » มีถนนเชื่อมต่อกับเมียนมา ผ่านสะพานมิตรภาพไทย-เมียนมา เข้าสู่ทางหลวงหมายเลข 85 ของเมียนมา
- » ระยะทางห่างจากนิคมอุตสาหกรรมเมียวดีของเมียนมา 10 กิโลเมตร
- » สามารถเชื่อมโยงไปยังเมืองย่างกุ้ง ซึ่งเป็นศูนย์กลางทางเศรษฐกิจของเมียนมา ระยะทางประมาณ 560 กิโลเมตร
- » รัฐบาลเปิดด่านชายแดนและก่อสร้างสะพานมิตรภาพไทย-เมียนมา แห่งที่ 2 บริเวณบ้านริมเมย อำเภอแม่สอด จังหวัดตาก



## แผนงานพัฒนาโครงสร้างพื้นฐาน

- » ปรับปรุงท่าอากาศยานแม่สอด
  - ก่อสร้างทางขับ (Taxiway) ลานจอดเครื่องบิน และเสริมผิวทางวิ่งเดิม กำหนดแล้วเสร็จเดือนกุมภาพันธ์ 2561
  - ก่อสร้างอาคารที่พักผู้โดยสารหลังใหม่ พร้อมอาคารประกอบ กำหนดแล้วเสร็จเดือนพฤศจิกายน 2561
  - อยู่ระหว่างการก่อสร้างต่อเติมความยาวทางวิ่ง (Runway) กำหนดแล้วเสร็จเดือนพฤษภาคม 2562
- » ทางหลวงหมายเลข 12 ตาก-แม่สอด อยู่ระหว่างก่อสร้าง ตอน 3 กำหนดแล้วเสร็จเดือนมกราคม 2561 และตอน 4 กำหนดแล้วเสร็จเดือนพฤษภาคม 2562
- » ทางเลี่ยงเมืองแม่สอดพร้อมสะพานข้ามแม่น้ำเมย แห่งที่ 2 ระยะทาง 21.40 กิโลเมตร (ฝั่งไทย 17.25 กิโลเมตร) มีกำหนดแล้วเสร็จภายในต้นปี 2561
- » โครงการก่อสร้างด้านบุคลากรแม่สอด แห่งที่ 2 คัดเลือกผู้รับเหมาก่อสร้างเสร็จเรียบร้อยแล้ว ขณะนี้อยู่ระหว่างเสนอกระทรวงการคลังอนุมัติผู้ชนะการประกวดราคาอิเล็กทรอนิกส์ และรอส่งมอบที่ดินที่ใช้สำหรับการก่อสร้าง
- » โครงการจัดตั้งนิคมอุตสาหกรรม เนื้อที่ประมาณ 671ไร่ ที่ตำบลท่าสายลวด อำเภอแม่สอด จังหวัดตาก คณะกรรมการผู้ชำนาญการด้านสิ่งแวดล้อมอยู่ระหว่างการพิจารณารายงาน EIA และอยู่ระหว่างรอส่งมอบที่ดิน



รายการสินค้าส่งออก 5 อันดับ (ข้อมูลจากด้านศุลกากรแม่สอด)	รายการสินค้านำเข้า 5 อันดับ (ข้อมูลจากด้านศุลกากรแม่สอด)
<ol style="list-style-type: none"> <li>1. น้ำตาลทราย</li> <li>2. รถจักรยานยนต์</li> <li>3. โทรศัพท์มือถือพร้อมอุปกรณ์</li> <li>4. เครื่องดื่มบำรุงกำลัง</li> <li>5. ผ้าพิมพ์ฝ้าย 100%</li> </ol>	<ol style="list-style-type: none"> <li>1. โค-กระบือ มีชีวิต</li> <li>2. ถั่วลิสง</li> <li>3. พลวงออกไซด์</li> <li>4. เฟอร์นิเจอร์และสิ่งประดิษฐ์ที่ทำจากไม้</li> <li>5. โทรศัพท์มือถือ</li> </ol>

## ด้านบุคลากร

- » ด้านศุลกากรแม่สอด ตำบลท่าสายลวด

## โรงพยาบาลเอกชน

- » โรงพยาบาลแม่สอด-ราม (Maesot-Ram Hospital)

# นิคมอุตสาหกรรมแปรรูปเขตพัฒนาเศรษฐกิจพิเศษ อำเภอแม่สอด จังหวัดตาก

## ข้อมูลพื้นฐานโครงการ

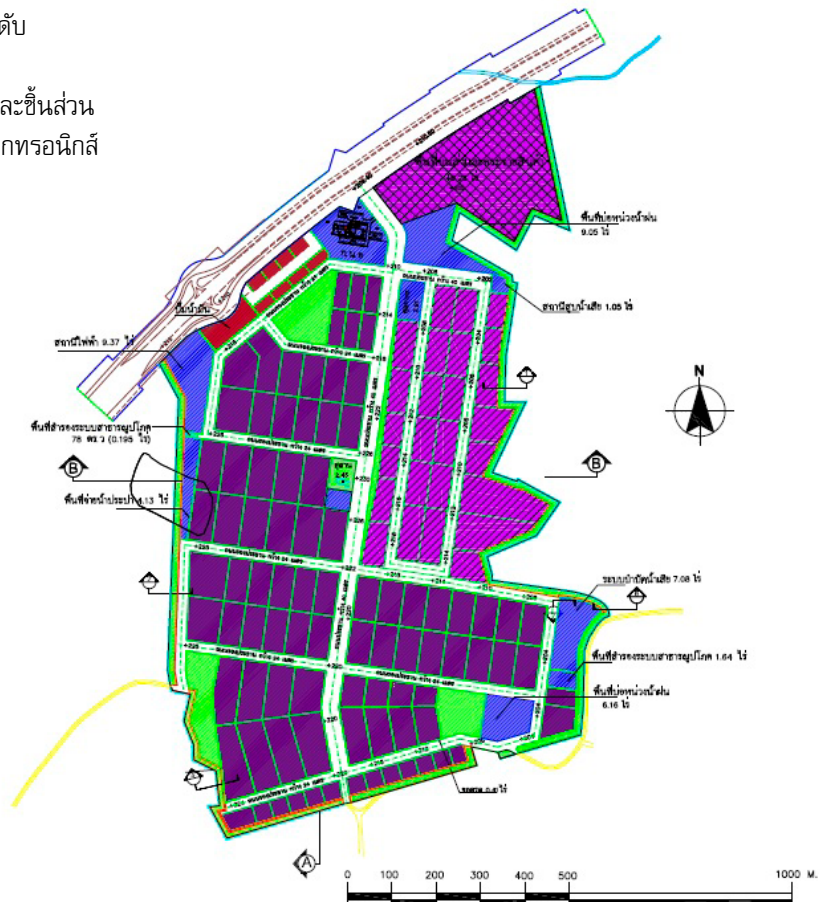
- » ตั้งอยู่ที่ อำเภอแม่สอด จังหวัดตาก
- » ขนาดพื้นที่โครงการทั้งหมด 671 ไร่ แยกเป็น
  - พื้นที่ระบบสาธารณูปโภค 179 ไร่
  - พื้นที่สีเขียว 70 ไร่
  - ขนาดพื้นที่ที่ก่อเกิดรายได้ 422 ไร่ ประกอบด้วย
    - เขตประกอบการทั่วไป 278 ไร่
    - เขตประกอบการโลจิสติกส์ / Free Zone 46 ไร่
    - เขตพาณิชย์ 10 ไร่
    - Free Zone 88 ไร่

## ความคืบหน้าโครงการ

- » อยู่ระหว่างการดำเนินการของกรมธนารักษ์ในการส่งมอบพื้นที่ให้ กนอ. เข้าเพื่อจัดตั้งโครงการนิคม อุตสาหกรรม ในจังหวัดตาก
- » กนอ. อยู่ระหว่างปรับปรุงแก้ไขรายงาน EIA และนำเสนอหน่วยงานผู้มีอำนาจอนุมัติตามขั้นตอน
- » คาดว่าจะเริ่มก่อสร้างโครงการภายในปี 2562 และจะแล้วเสร็จภายในปี 2563

## อุตสาหกรรมเป้าหมาย

- » อุตสาหกรรมการเกษตร ประมงและกิจการที่เกี่ยวข้อง
- » อุตสาหกรรมสิ่งทอ เครื่องนุ่งห่ม และเครื่องหนัง
- » อุตสาหกรรมผลิตเครื่องเรือน
- » อุตสาหกรรมอัญมณีและเครื่องประดับ
- » การผลิตเครื่องมือแพทย์
- » อุตสาหกรรมยานยนต์ เครื่องจักรและชิ้นส่วน
- » อุตสาหกรรมเครื่องใช้ไฟฟ้าและอิเล็กทรอนิกส์
- » การผลิตพลาสติก
- » การผลิตยา
- » กิจการโลจิสติกส์
- » นิคมหรือเขตอุตสาหกรรม
- » กิจการเพื่อสนับสนุนการท่องเที่ยว
- » ผลิตผลิตภัณฑ์เซรามิกส์





# เขตพัฒนาเศรษฐกิจพิเศษ จังหวัดมุกดาหาร ศูนย์ค้าส่งและขนส่งต่อเนื่องหลายรูปแบบ

พื้นที่ 11 ตำบลที่ติดชายแดนใน 3 อำเภอ ได้แก่ อำเภอเมืองมุกดาหาร อำเภอห้วยใหญ่ อำเภอดอนตาล รวม 578.5 ตารางกิโลเมตร (361,542 ไร่)

## ข้อมูลพื้นฐาน

- » ห่างจากกรุงเทพมหานคร 642 กิโลเมตร สามารถเดินทางได้ดังนี้
  - ทางรถยนต์ โดยใช้ทางหลวงหมายเลข 2 หมายเลข 207 หมายเลข 202 หมายเลข 2169 และ หมายเลข 212
  - ทางรถไฟ เส้นทางกรุงเทพฯ-อุบลราชธานี และต่อรถโดยสารประจำทางไปจังหวัดมุกดาหาร ระยะทาง 170 กิโลเมตร
  - ทางเครื่องบิน สามารถขึ้นเครื่องบินไปลงจังหวัดอุบลราชธานี หรือนครพนม หรือสกลนคร แล้วเดินทางต่อด้วยรถโดยสารประจำทาง

## ศักยภาพและโอกาส

- » ตั้งอยู่บนแนวระเบียงเศรษฐกิจตะวันออก-ตะวันตก (East-West Economic Corridor) สามารถเชื่อมโยงเข้าสู่ลาว สปป.ลาว เวียดนาม สาธารณรัฐประชาชนจีน และสามารถเชื่อมต่อกับประเทศต่าง ๆ ในภูมิภาคอาเซียน เช่น เกาหลี ใต้หวัน โดยมีสะพานมิตรภาพ 2 (มุกดาหาร-สะหวันนะเขต) เป็นจุดเชื่อมต่อสำคัญ
- » เป็นช่องทางที่สำคัญในการขนส่งสินค้า เช่น สินค้าอุปโภคบริโภค ผลไม้สด ชิ้นส่วนอิเล็กทรอนิกส์ ไปยัง สปป.ลาว เวียดนาม และสาธารณรัฐประชาชนจีนทางตอนใต้
- » สามารถร่วมดำเนินกิจการในลักษณะอุตสาหกรรมการผลิตร่วม (co-production) กับเขตพัฒนาเศรษฐกิจพิเศษสะหวัน-เซโน (สปป.ลาว) ซึ่งมีการลงทุนที่หลากหลายจากต่างประเทศ เช่น โรงงานผลิตชิ้นส่วนกล้องถ่ายรูปจากญี่ปุ่น (Nikon) และโรงงานผลิตเบาะและอุปกรณ์บินเครื่องบินจากเนเธอร์แลนด์ (Aeroworks)

- » มีความสัมพันธ์ใกล้ชิดเป็นเมืองคู่แฝดกับประเทศเพื่อนบ้าน ดังนี้
  - ลงนาม MOU ความร่วมมือเมืองคู่แฝดระหว่างจังหวัดมุกดาหาร กับ แขวงสะหวันนะเขต สปป.ลาว เมื่อวันที่ 21 มีนาคม 2547
  - ลงนาม MOU ความร่วมมือเมืองคู่แฝดระหว่างจังหวัดมุกดาหาร กับ จังหวัดกว๋างตรี เวียดนาม เมื่อวันที่ 25 มกราคม 2548
  - ลงนาม MOU ความร่วมมือเมืองคู่แฝดระหว่างจังหวัดมุกดาหาร กับ เมืองจงจัว นครหนานหนิง มลฑลกวางสี สาธารณรัฐประชาชนจีน เมื่อวันที่ 6 กรกฎาคม 2554

## การคมนาคมขนส่ง

- » เชื่อมโยงกับ สปป.ลาว ผ่านสะพานมิตรภาพไทย-ลาวแห่งที่ 2 (มุกดาหาร-สะหวันเขต)
- » สามารถเชื่อมโยงกับเส้นทาง R9 ของ สปป.ลาว เข้าสู่ท่าเรือดานัง เวียดนาม ระยะทาง 520 กิโลเมตร
- » สามารถเชื่อมโยงกับเส้นทาง R9 ของ สปป.ลาว ผ่านเวียดนาม ไปเมืองจงจัว สาธารณรัฐประชาชนจีน ระยะทาง 1,340 กิโลเมตร

## แผนงานพัฒนาโครงสร้างพื้นฐาน

- » โครงการปรับปรุงทางหลวงหมายเลข 212 จังหวัดมุกดาหาร-อำเภอธาตุพนม ระยะทาง 23,831 กิโลเมตร งบประมาณ 1,050 ล้านบาท (อยู่ระหว่างดำเนินการก่อสร้าง กำหนดแล้วเสร็จ ปี 2562)
- » โครงการปรับปรุงทางหลวงหมายเลข 12 อำเภอภูหินางรายณ์-อำเภอคำชะอี ระยะทาง 36.308 กิโลเมตร งบประมาณ 2,400 ล้านบาท (อยู่ระหว่างดำเนินการก่อสร้าง กำหนดแล้วเสร็จปี 2562)
- » โครงการก่อสร้างถนนวงแหวนรอบเมืองตอนใน สาย ง2 และ ง3 ระยะทาง 7.535 กิโลเมตร งบประมาณ 342 ล้านบาท (อยู่ระหว่างดำเนินการก่อสร้าง กำหนดแล้วเสร็จปี 2561)
- » โครงการก่อสร้างถนนสาย (มท.3019) แยก ทางหลวง212-บ้านบางทรายใหญ่ อำเภอเมืองมุกดาหาร (เริ่มดำเนินการปี 2561)
  - ตอนที่ 1 ระยะทาง 13 กิโลเมตร งบประมาณ 1,252.60 ล้านบาท
  - ตอนที่ 2 ระยะทาง 14.50 กิโลเมตร งบประมาณ 1,294.30 ล้านบาท
- » โครงการก่อสร้างรถไฟทางคู่จากขอนแก่น-มุกดาหาร-นครพนม ระยะทาง 356.7 กิโลเมตร การรถไฟแห่งประเทศไทยได้ดำเนินการสำรวจและออกแบบรายละเอียดเสร็จแล้วเมื่อกันยายน 2557 (เริ่มดำเนินการก่อสร้าง ปี 2562)
- » โครงการก่อสร้างทางรถไฟขนาดมาตรฐาน 1.435 เมตร สายตาก-พิษณุโลก-เพชรบูรณ์-มุกดาหาร (ได้รับ งบประมาณ ปี 2560 ศึกษาความเหมาะสมโครงการในเบื้องต้นแล้ว)
- » โครงการก่อสร้าง Mobile Plant ขนาด 300 ลูกบาศก์เมตร/ชั่วโมง และวางท่อขยายเขตรองรับพื้นที่พัฒนาเศรษฐกิจพิเศษมุกดาหาร 1,081 ไร่ งบประมาณ 112 ล้านบาท (ดำเนินการเสร็จเรียบร้อย)
- » โครงการก่อสร้างปรับปรุงขยายการประปาส่วนภูมิภาค สาขามุกดาหาร ขนาด 500 ลูกบาศก์เมตร/ชั่วโมง งบประมาณ 308 ล้านบาท (อยู่ระหว่างดำเนินการ กำหนดแล้วเสร็จปี 2561)



- » โครงการก่อสร้างระบบไฟฟ้าระยะที่ 1 (ระยะเร่งด่วน) งบประมาณ 189 ล้านบาท (อยู่ระหว่างดำเนินการ กำหนดแล้วเสร็จปี 2561)
- » โครงการก่อสร้างระบบไฟฟ้าระยะที่ 2 งบประมาณ 371 ล้านบาท ก่อสร้างสถานีไฟฟ้า Mukdahan แห่งที่ 3 ในพื้นที่ 1,081 ไร่ (อยู่ระหว่างดำเนินการ กำหนดแล้วเสร็จปี 2561)
- » โครงการพื้นที่ควบคุมร่วมกัน (Common Control Area: CCA) เมื่อวันที่ 24 พฤษภาคม 2559 รัฐมนตรีกระทรวงคมนาคม โดยความเห็นชอบของคณะรัฐมนตรี ได้ประกาศกำหนดพื้นที่ควบคุมร่วมกันในราชอาณาจักร บริเวณด้านสะพานมิตรภาพ 2 (มุกดาหาร-สะหวันนะเขต) จำนวน 63 ไร่ (อยู่ระหว่างเปิดใช้งาน)
- » โครงการก่อสร้างสถานีขนส่งสินค้าชายแดนมุกดาหาร เนื้อที่ประมาณ 100 ไร่ งบประมาณ 710.70 ล้านบาท (กำหนดดำเนินการในปี 2562)

รายการสินค้าส่งออก 5 อันดับ (ด้านศุลกากรมุกดาหาร)	รายการสินค้านำเข้า 5 อันดับ (ด้านศุลกากรมุกดาหาร)
<ol style="list-style-type: none"> <li>1. หน่วยประมวลผลหรือหน่วยเก็บข้อมูล</li> <li>2. แผ่นวงจรพิมพ์</li> <li>3. อุปกรณ์สำรองไฟ</li> <li>4. ทรานซิสเตอร์และอุปกรณ์กึ่งตัวนำที่คล้ายกัน</li> <li>5. น้ำตาลทราย</li> </ol>	<ol style="list-style-type: none"> <li>1. หน่วยประมวลผลหรือหน่วยเก็บข้อมูล</li> <li>2. สื่อบันทึกหรืออุปกรณ์หน่วยความจำต่าง ๆ</li> <li>3. ส่วนประกอบของกล้อง</li> <li>4. พลังงานไฟฟ้า</li> <li>5. ทองแดงบริสุทธิ์</li> </ol>

## ด้านศุลกากร

- » ด้านท่าเทียบเรือเทศบาลเมืองมุกดาหาร (ขนส่งทางเรือเท่านั้น)
- » ด้านพรมแดนสะพานมิตรภาพ 2 (มุกดาหาร-สะหวันนะเขต)

## โรงพยาบาลเอกชน

- » โรงพยาบาลมุกดาหารอินเตอร์เนชั่นแนล (Mukdahan International Hospital)





# เขตพัฒนาเศรษฐกิจพิเศษ จังหวัดสระแก้ว

## ศูนย์อุตสาหกรรมแปรรูปสินค้าเกษตรและ การขนส่งต่อเนื่องหลายรูปแบบ

พื้นที่ 4 ตำบลใน 2 อำเภอ ได้แก่ อำเภออรัญประเทศ อำเภอวัฒนานคร รวม 332 ตารางกิโลเมตร (207,500 ไร่)

### ข้อมูลพื้นฐาน

- » ห่างจากกรุงเทพมหานคร 260 กิโลเมตร เดินทางโดยทางหลวงหมายเลข 304
- » ด้านชายแดนอรัญประเทศเป็นจุดผ่านแดนถาวร เชื่อมต่อกับจังหวัดบันเตียเมียนเจย กัมพูชา มีมูลค่าการค้าระหว่างไทย-กัมพูชาสูงที่สุด

### ศักยภาพและโอกาส

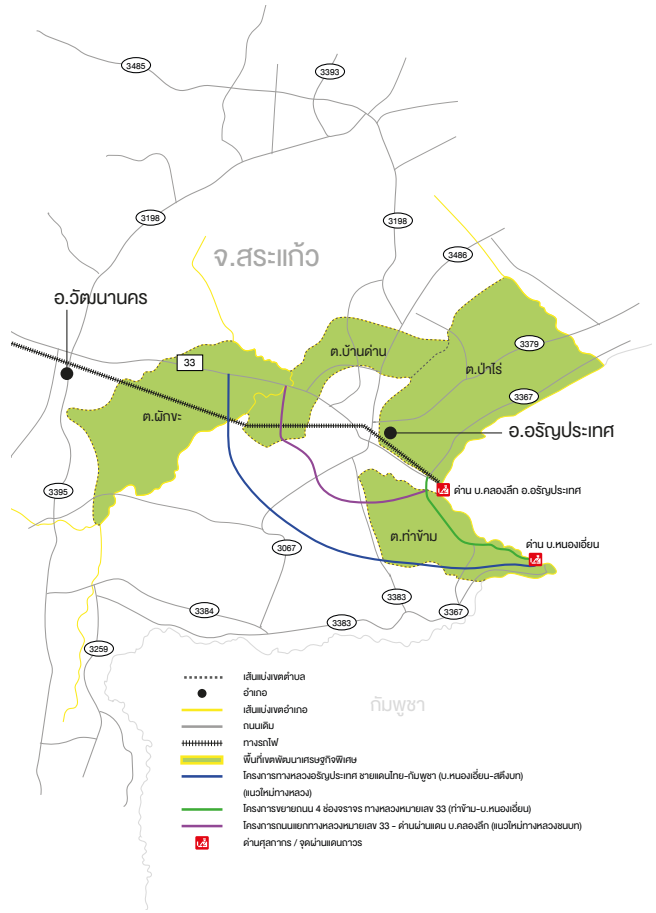
- » เป็นพื้นที่ค้าส่งระหว่างประเทศและค้าปลีกที่มีศักยภาพสูง เนื่องจากอรัญประเทศตั้งอยู่ใกล้ท่าเรือแหลมฉบัง (ประมาณ 250 กิโลเมตร) และกรุงเทพฯ (ประมาณ 260 กิโลเมตร)
- » อยู่ในแนวระเบียงเศรษฐกิจตอนใต้ (GMS Southern Economic Corridor) ซึ่งเป็นช่องทางสำคัญของไทยในการขนส่งสินค้าไปยังพม่าและเวียดนามตอนใต้ รวมทั้งสามารถร่วมดำเนินกิจการในลักษณะอุตสาหกรรมการผลิตร่วม (co-production) กับเขตพัฒนาเศรษฐกิจพิเศษออยเปต-โอเนียง (กัมพูชา) ซึ่งส่วนใหญ่เป็นการลงทุนจากนักลงทุนไทย เช่น โรงงานตัดเย็บเสื้อผ้า กล่องใส่เครื่องประดับซึ่งใช้แรงงานเข้มข้น โดยได้รับสิทธิพิเศษทางภาษีศุลกากรเป็นการทั่วไปที่ประเทศที่พัฒนาแล้วให้กับสินค้าที่ผลิตในประเทศที่กำลังพัฒนาโดยลดหรือยกเว้นภาษีนำเข้าแก่สินค้าที่อยู่ในกลุ่มได้รับสิทธิ (Generalized System of Preferences: GSP)

## การคมนาคมขนส่ง

- » สามารถเชื่อมโยงกับท่าเรือแหลมฉบัง ระยะทางประมาณ 250 กิโลเมตร
- » มีเส้นทางถนนเชื่อมโยงกับทางหลวงหมายเลข 6 ของกัมพูชา และเชื่อมโยงกับเส้นทางหมายเลข 71 เข้าสู่กรุงเทพมหานคร

## แผนงานพัฒนาโครงสร้างพื้นฐาน

- » โครงการทางหลวงอรัญประเทศ-ชายแดนไทย/กัมพูชา (บ้านหนองเอี่ยน-สติงบท)
  - ทางแนวใหม่ 4 ช่องจราจร พร้อมสะพานข้ามแดนจากชายแดนไทย/กัมพูชา-บรรจบ ทางหลวงหมายเลข 3366 คณะกรรมการผู้ชำนาญการด้านสิ่งแวดล้อมได้เห็นชอบรายงาน EIA เรียบร้อยแล้ว ขณะนี้อยู่ระหว่างก่อสร้างผลงานร้อยละ 10.55
  - ทางแนวใหม่ แยก ทางหลวงหมายเลข 33 (กิโลเมตรที่ 283)-บรรจบ ทางหลวงหมายเลข 3366 รวมสะพานข้ามทางรถไฟ จะเสนอของบประมาณปี 2562
- » โครงการปรับปรุงอาคารด่านพรมแดนคลองลึกใหม่ (CIQ) ด้านศุลกากรอรัญประเทศ ตำบลอรัญประเทศ อำเภออรัญประเทศ กำหนดแล้วเสร็จปี 2560
- » โครงการก่อสร้างด้านศุลกากรอรัญประเทศพร้อมสิ่งปลูกสร้างประกอบ (บ้านป่าไร่) ตำบลป่าไร่ อำเภออรัญประเทศ เริ่มก่อสร้างเมื่อวันที่ 11 มกราคม 2560 สิ้นสุดวันที่ 10 เมษายน 2562 ผลงานร้อยละ 30.66
- » โครงการจัดตั้งนิคมอุตสาหกรรม เนื้อที่ประมาณ 660.56 ไร่ ในท้องที่ตำบลป่าไร่ อำเภออรัญประเทศ จังหวัดสระแก้ว การนิคมอุตสาหกรรมแห่งประเทศไทย ได้มีประกาศเมื่อวันที่ 23 มีนาคม 2560 จัดตั้งนิคมอุตสาหกรรมจังหวัดสระแก้ว โดยเริ่มการก่อสร้างเมื่อวันที่ 29 กันยายน 2560 ระยะเวลาก่อสร้าง 450 วัน กำหนดแล้วเสร็จปลายปี 2561



### รายการสินค้าส่งออก 5 อันดับ

(ด้านศุลกากรอรัญประเทศ)

1. เครื่องเกี่ยวนาข้าว
2. รถยนต์
3. เครื่องดื่มชนิดไม่อัดลม
4. รถจักรยานยนต์
5. อะไหล่รถจักรยานยนต์

### รายการสินค้านำเข้า 5 อันดับ

(ด้านศุลกากรอรัญประเทศ)

1. ส่วนประกอบมอเตอร์ทำด้วยอลูมิเนียม
2. ไอโซแทงค์
3. มันสำปะหลัง (อื่น ๆ)
4. มันสำปะหลัง (หัว)
5. เศษทองแดง

## ด้านศุลกากร

- » ด้านบ้านคลองลึก อำเภออรัญประเทศ
- » ด้านบ้านหนองเอี่ยน อำเภออรัญประเทศ

# นิคมอุตสาหกรรมแบบเขตพัฒนาเศรษฐกิจพิเศษ อำเภออรัญประเทศ จังหวัดสระแก้ว

## ข้อมูลพื้นฐานโครงการ

- » ตั้งอยู่ที่ ตำบลป่าไร่ อำเภออรัญประเทศ จังหวัดสระแก้ว
- » ขนาดพื้นที่โครงการทั้งหมด 660 ไร่ แยกเป็น
  - พื้นที่ระบบสาธารณูปโภค 163 ไร่
  - พื้นที่สีเขียว 64 ไร่
  - พื้นที่ที่ก่อเกิดรายได้ (พื้นที่ให้เช่า) 433 ไร่ ประกอบด้วย
    - เขตประกอบการทั่วไป 242 ไร่
    - เขตประกอบการโลจิสติกส์ 89 ไร่
    - เขตประกอบการเสรี 60 ไร่
    - เขตพาณิชย์ 37 ไร่
    - เขตสถานีไฟฟ้าย่อย 5 ไร่

## ความคืบหน้าโครงการ (แบ่งเป็น 2 ระยะ)

- » **ระยะที่ 1** ประกอบด้วย โรงงานมาตรฐาน 3 หลัง ขนาด 1,000 ตารางเมตร จำนวน 1 หลัง และ ขนาด 500 ตารางเมตร จำนวน 2 หลัง สำหรับผู้ประกอบการ SMEs และลานประชาธิฐซึ่งเป็นอาคารจำหน่ายสินค้า ขนาด 25 ตารางเมตร จำนวน 4 หลัง (20 unit) สำหรับจำหน่ายผลิตภัณฑ์สินค้าหนึ่งตำบลหนึ่งผลิตภัณฑ์ (OTOP) และผลิตภัณฑ์ทางการเกษตร ซึ่งการก่อสร้างโครงการในระยะที่ 1 ดำเนินการแล้วเสร็จ ประมาณร้อยละ 95 คาดว่าจะแล้วเสร็จสมบูรณ์ในเดือนมกราคม 2561
- » **ระยะที่ 2** ประกอบด้วย การพัฒนาโครงการในส่วนที่เหลือทั้งหมดและระบบสาธารณูปโภค เช่น ถนน ระบบป้องกันน้ำท่วม ระบบประปา ระบบบำบัดน้ำเสีย บ่อหน่วงน้ำ และไฟฟ้า เป็นต้น ซึ่งขณะนี้อยู่ระหว่างการก่อสร้างถนนและปรับพื้นที่ในโครงการ คาดว่าจะดำเนินการแล้วเสร็จทั้งโครงการ ภายในเดือนธันวาคม 2561

## อุตสาหกรรมเป้าหมาย

- » อุตสาหกรรมเกษตร ประมงและกิจการที่เกี่ยวข้อง
- » อุตสาหกรรมสิ่งทอ เครื่องนุ่งห่ม และเครื่องหนัง
- » อุตสาหกรรมผลิตเครื่องเรือน
- » อุตสาหกรรมอัญมณีและเครื่องประดับ
- » การผลิตเครื่องมือแพทย์
- » อุตสาหกรรมยานยนต์ เครื่องจักรและชิ้นส่วน
- » อุตสาหกรรมเครื่องใช้ไฟฟ้าและอิเล็กทรอนิกส์
- » การผลิตพลาสติก
- » การผลิตยา
- » กิจการโลจิสติกส์
- » นิคมหรือเขตอุตสาหกรรม
- » กิจการเพื่อสนับสนุนการท่องเที่ยว







# เขตพัฒนาเศรษฐกิจพิเศษ จังหวัดตราด

## ศูนย์กลางการค้าส่ง ขนส่งต่อเนื่องระหว่างประเทศ และ ศูนย์กลางให้บริการการท่องเที่ยวระดับภูมิภาค

พื้นที่ 3 ตำบลที่ติดชายแดนของอำเภอคลองใหญ่ ได้แก่ ตำบลคลองใหญ่ ตำบลหาดเล็ก ตำบลไม้รุ๊ด รวม 50.2 ตารางกิโลเมตร (31,375 ไร่)

### ข้อมูลพื้นฐาน

- » ห่างจากกรุงเทพฯ 420 กิโลเมตร เดินทางโดยทางหลวงพิเศษหมายเลข 7 (กรุงเทพมหานคร-ชลบุรี สายใหม่) เชื่อมทางหลวงหมายเลข 344 (ชลบุรี-แกลง) เข้าทางหลวงหมายเลข 3 (สุขุมวิท) ช่วงอำเภอแกลง สู่ชายแดนบ้านหาดเล็ก ตำบลหาดเล็ก อำเภอคลองใหญ่ จังหวัดตราด
- » ด้านชายแดนบ้านหาดเล็กเป็นจุดผ่านแดนถาวร เชื่อมต่อกับจังหวัดเกาะกง กัมพูชา

### ศักยภาพและโอกาส

#### ศักยภาพ

- » ตั้งอยู่บนแนวระเบียงเศรษฐกิจตอนใต้ สามารถเข้าถึงท่าเรือแหลมฉบัง ระยะทางประมาณ 340 กิโลเมตร รวมถึงท่าเรือสีหนุวิลล์ (ประเทศกัมพูชา) ระยะทางประมาณ 250 กิโลเมตร
- » มีฐานการท่องเที่ยวในพื้นที่ และสามารถเชื่อมโยงกับเขตพัฒนาเศรษฐกิจพิเศษเกาะกง (กัมพูชา) ซึ่งมีการลงทุนจากต่างชาติ เช่น โรงงานรถยนต์เกาหลี่ (Hyundai) โรงงานผลิตลูกวอลเลย์บอล (Mikasa) และผลิตสายไฟในรถยนต์ (Yazaki) จากญี่ปุ่น

#### โอกาส

- » ประเทศกัมพูชา มีการพัฒนาเขตเศรษฐกิจเกาะกง
- » บริษัท พร็อพเพอร์ตี้ เพอร์เฟค จำกัด (มหาชน) เป็นผู้ได้รับสิทธิพัฒนาพื้นที่เขตพัฒนาเศรษฐกิจพิเศษตราด (ตั้งอยู่ ตำบลไม้รุ๊ด อำเภอคลองใหญ่) เนื้อที่ 895 ไร่ พื้นที่โครงการประกอบไปด้วย โรงแรม โรงพยาบาล ศูนย์แสดงสินค้านานาชาติ ตลาดการค้าชายแดน ศูนย์แสดงสินค้า OTOP ตลาดผัก ผลไม้ และอาหารทะเล สวนสนุก เขตอุตสาหกรรม ศูนย์ราชการ ศูนย์อนุรักษ์ป่าชายเลน พื้นที่สาธารณะ

## การคมนาคมขนส่ง

- » มีสนามบินพาณิชย์ 1 แห่ง สายการบินบางกอกแอร์เวย์ให้บริการ
- » สามารถเชื่อมโยงกับท่าเรือแหลมฉบัง ระยะทางประมาณ 340 กิโลเมตร
- » สามารถเชื่อมโยงกับท่าเรือสีหนุวิลล์ กัมพูชา ระยะทางประมาณ 250 กิโลเมตร

## แผนงานพัฒนาโครงสร้างพื้นฐาน

- » ทางหลวงหมายเลข 3 ตราด-หาดเล็ก อยู่ระหว่างการก่อสร้างตอนที่ 2 การดำเนินงานล่าช้าเนื่องจากติดขัดการรื้อย้ายต้นไม้และสาธารณูปโภค กำหนดแล้วเสร็จปี 2560 และตอนที่ 3 กำหนดแล้วเสร็จเดือนกรกฎาคม 2562
- » ทางหลวงหมายเลข 3 ตราด-หาดเล็ก ตอน ทางแยกเข้า ตำบลไม้รุต-บ้านคลองจาก อยู่ระหว่างการก่อสร้าง กำหนดแล้วเสร็จเดือนกันยายน 2562
- » โครงการก่อสร้างถนน 4 ช่องจราจร เข้าท่าเทียบเรือเนกประสงค์คลองใหญ่ อำเภอคลองใหญ่ จังหวัดตราด (ระยะทาง 0.309 กิโลเมตร) อยู่ระหว่างการก่อสร้าง กำหนดแล้วเสร็จเดือนพฤษภาคม 2561

รายการสินค้าส่งออก 5 อันดับ	รายการสินค้านำเข้า 5 อันดับ
<ol style="list-style-type: none"> <li>1. เครื่องดื่ม น้ำอัดลม น้ำหวานต่าง ๆ</li> <li>2. นมและอาหารเสริม</li> <li>3. น้ำตาลทราย</li> <li>4. ของใช้ทำด้วยพลาสติก</li> <li>5. รถจักรยานยนต์</li> </ol>	<ol style="list-style-type: none"> <li>1. ชุดสายไฟรถยนต์สำเร็จรูป</li> <li>2. ปลาทะเลสดทั้งตัวแช่เย็น</li> <li>3. ปลาหมึกตากแห้ง</li> <li>4. ยางในลูกบอลล</li> <li>5. ปูม้ามีชีวิต</li> </ol>

## ด้านสุขภาพ

- » ด้านสุขภาพการคลองใหญ่ ตำบลคลองใหญ่ อำเภอคลองใหญ่
- » อาคารคลังสินค้าและลานตรวจสินค้าด้านสุขภาพการคลองใหญ่ ตำบลไม้รุต อำเภอคลองใหญ่

## โรงพยาบาลเอกชน

- » โรงพยาบาลกรุงเทพตราด (Bangkok Hospital Trat)
- » คลินิกอินเตอร์เนชั่นแนล เกาะช้าง (Clinic International-Koh Chang)





# เขตพัฒนาเศรษฐกิจพิเศษ จังหวัดสงขลา

## อุตสาหกรรมแปรรูปเพื่อการส่งออก การขนส่งต่อเนื่องหลายรูปแบบ

พื้นที่ 4 ตำบลของอำเภอสะเดา ได้แก่ ตำบลสะเดา ตำบลสำนักขาม ตำบลสำนักแต้ว ตำบลปาดัง-เบซาร์ รวม 552.3 ตารางกิโลเมตร (345,187.5 ไร่)

### ข้อมูลพื้นฐาน

- » ห่างจากกรุงเทพมหานคร 950 กิโลเมตร เดินทางโดยทางหลวงหมายเลข 4 และหมายเลข 2 (สายเอเชีย)
- » ด่านชายแดนสะเดาและด่านชายแดนปาดัง-เบซาร์เป็นจุดผ่านแดนถาวร เชื่อมต่อกับรัฐเคดาห์และรัฐเปอร์ลิสของมาเลเซีย มีมูลค่าการค้าชายแดนสูงสุดอันดับหนึ่งและสองตามลำดับ

### ศักยภาพและโอกาส

#### ศักยภาพ

- » เป็นจังหวัดศูนย์กลางของภาคใต้ มีด่านสะเดาและด่านปาดังเบซาร์ซึ่งเป็นด่านทางบกที่มีมูลค่าการค้าสูงสุดอันดับหนึ่งและอันดับสองของไทยตามลำดับ ทั้งสองพื้นที่อยู่ใกล้ท่าเรือปีนังและท่าเรือกลางของมาเลเซีย และมีการเชื่อมโยงทางรถไฟระหว่างไทย-มาเลเซียผ่านทางปาดังเบซาร์ มีฐานการผลิตในพื้นที่ เช่น อุตสาหกรรมแปรรูปยางพารา อาหารทะเล อีเล็กทรอนิกส์
- » เป็นพื้นที่ภายใต้โครงการความร่วมมือเขตเศรษฐกิจสามฝ่ายอินโดนีเซีย-มาเลเซีย-ไทย (IMT-GT) ซึ่งจะช่วยสนับสนุนกิจกรรมทางเศรษฐกิจในพื้นที่ให้ขยายออกสู่ประเทศเพื่อนบ้านได้มากยิ่งขึ้น โดยเฉพาะโอกาสการพัฒนาเป็นเขตพัฒนาเศรษฐกิจพิเศษร่วมระหว่างสะเดากับบูกิตกาบูฮิตัม (มาเลเซีย) เพื่อการลงทุนในภาคอุตสาหกรรมและบริการ ซึ่งสามารถขยายความร่วมมือทางการค้าการลงทุนต่อเนื่องในแนวทางการด่วนเหนือ-ใต้ (North-South Expressway) ในมาเลเซียเข้าสู่พื้นที่ตอนในของมาเลเซีย
- » เป็นแหล่งยางพารา อาหารทะเล อีเล็กทรอนิกส์ และมีเครือข่ายการผลิตเชื่อมโยงระหว่างไทย-มาเลเซีย

#### โอกาส

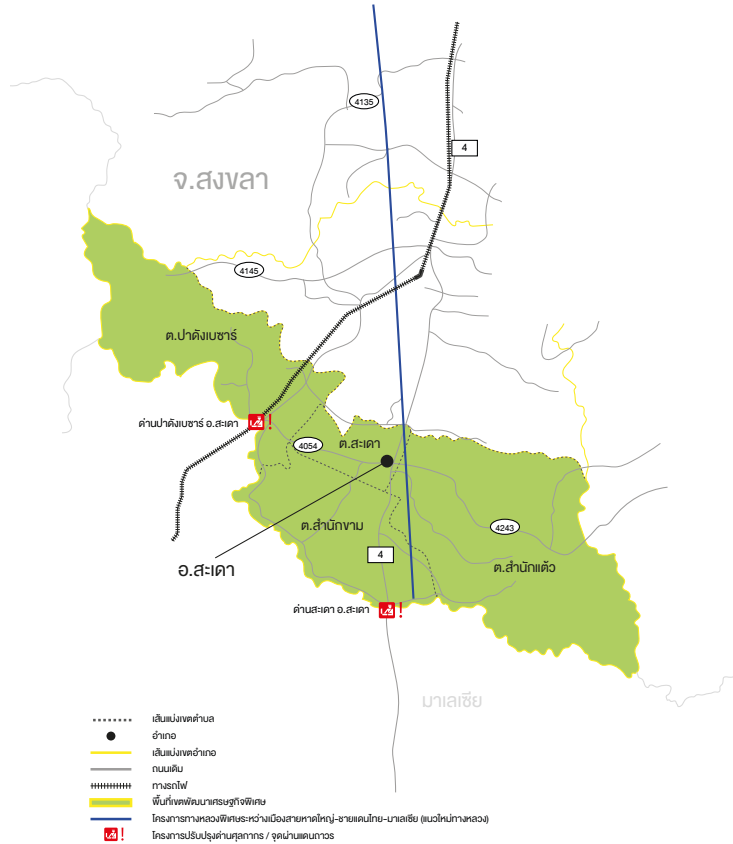
- » ประเทศมาเลเซียมีการพัฒนาอุตสาหกรรม พัฒนาระบบถนนและระบบรางเชื่อมโยงชายแดนได้

## การคมนาคมขนส่ง

- » มีท่าเรือน้ำลึกของสงขลา
- » มีสนามบินพาณิชย์ที่ อำเภอหาดใหญ่
- » มีทางหลวงแผ่นดินและทางรถไฟเชื่อมต่อกับประเทศมาเลเซียผ่านทางปาดังเบซาร์ และเชื่อมโยงกับประเทศสิงคโปร์
- » ใกล้ท่าเรือปีนังและท่าเรือกลางของมาเลเซีย

## แผนงานพัฒนาโครงสร้างพื้นฐาน

- » ถนนสาย สข.1027-ปาดังเบซาร์ (ระยะทาง 10 กิโลเมตร) เริ่มก่อสร้างวันที่ 10 มีนาคม 2559 สิ้นสุด 9 มีนาคม 2561 ผลการดำเนินงานร้อยละ 92.28
- » แยกทางหลวงหมายเลข 4-ด่านสะเดา แห่งที่ 2 ได้รับงบประมาณเพื่อก่อสร้างปี 2561
- » ทางหลวงพิเศษระหว่างเมือง สายหาดใหญ่-ชายแดนไทย/มาเลเซียอยู่ระหว่างปรับแก้รายงาน EIA เพื่อส่งให้คณะกรรมการผู้ชำนาญการดำเนินงาน รวมทั้งการศึกษากฎหมายให้เอกชนร่วมลงทุนและจัดกรรมสิทธิ์
- » โครงการก่อสร้างด้านศุลกากรสะเดาแห่งใหม่ ผลการดำเนินงานร้อยละ 30 กำหนดแล้วเสร็จปี 2562
- » โครงการปรับปรุงอาคารที่ทำการด้านศุลกากรปาดังเบซาร์พร้อมบริเวณ ระยะที่ 2 ผลการดำเนินงานร้อยละ 21.62 ซ้ำกว่าแผนร้อยละ 12
- » โครงการจัดตั้งนิคมอุตสาหกรรม เนื้อที่ประมาณ 927.925 ไร่ ในท้องที่ตำบลสำนักขาม อำเภอสะเดา จังหวัดสงขลา อยู่ระหว่างการนำรายงาน EIA เสนอให้คณะกรรมการสิ่งแวดล้อมแห่งชาติพิจารณา การนิคมอุตสาหกรรมแห่งประเทศไทย ได้ทำสัญญาเช่าแปลงที่ 1 เมื่อวันที่ 8 สิงหาคม 2560 เนื้อที่ 629-1-70 ไร่ ในส่วนที่ดินราชพัสดุแปลงที่ 2 (298-3-70 ไร่) ยังมีผู้บุกรุกอยู่ในพื้นที่โครงการ และยังไม่ยินยอมย้ายออก จึงทำให้การนิคมอุตสาหกรรมแห่งประเทศไทย ยังไม่สามารถทำสัญญาเช่ากับกรมธนารักษ์ได้



รายการสินค้าส่งออก 5 อันดับ (ด้านศุลกากรปาดังเบซาร์)	รายการสินค้านำเข้า 5 อันดับ (ด้านศุลกากรปาดังเบซาร์)
<ol style="list-style-type: none"> <li>1. ยางธรรมชาติ</li> <li>2. ส่วนประกอบและอุปกรณ์ประกอบใช้กับเครื่องจักร</li> <li>3. ไม้ยางพาราแปรรูป</li> <li>4. ส่วนประกอบและอุปกรณ์ประกอบยานยนต์</li> <li>5. เครื่องประมวลผลข้อมูลอัตโนมัติ</li> </ol>	<ol style="list-style-type: none"> <li>1. งานบันทึก เทป อุปกรณ์เก็บความจำแบบไม่ลบเลือน</li> <li>2. มอเตอร์และเครื่องฉาย</li> <li>3. เครื่องประมวลผลข้อมูลอัตโนมัติ</li> <li>4. ส่วนประกอบและอุปกรณ์ประกอบเครื่องคำนวณ และเครื่องบันทึก</li> <li>5. แม่เหล็กไฟฟ้า</li> </ol>

## ด้านบุคลากร

- » ด้านปาดังเบซาร์ อำเภอสะเดา
- » ด้านสะเดา อำเภอสะเดา

## โรงพยาบาลเอกชน

- » โรงพยาบาลราชบุรียินดี
- » โรงพยาบาลศิครินทร์
- » โรงพยาบาลกรุงเทพหาดใหญ่

## นิคมอุตสาหกรรมเขตพัฒนาเศรษฐกิจพิเศษ อำเภอสะเดา จังหวัดสงขลา

### ข้อมูลพื้นฐานโครงการ

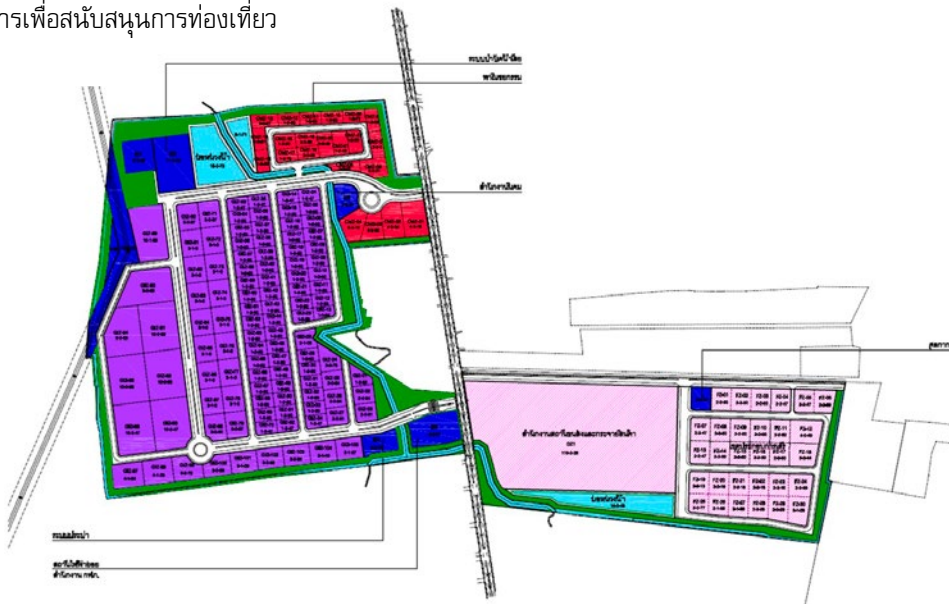
- » ตั้งอยู่ที่ ตำบลสำนักขาม อำเภอสะเดา จังหวัดสงขลา
- » ขนาดพื้นที่โครงการทั้งหมด 927 ไร่ แยกเป็น
  - พื้นที่ระบบสาธารณูปโภค 286 ไร่
  - พื้นที่สีเขียว 103 ไร่
  - ขนาดพื้นที่ที่ก่อเกิดรายได้ 538 ไร่ ประกอบด้วย
    - เขตประกอบการทั่วไป 290 ไร่
    - เขตประกอบการโลจิสติกส์ / Free Zone 119 ไร่
    - เขตพาณิชย์ 48 ไร่
    - เขตประกอบการเสรี 81 ไร่

### ความคืบหน้าโครงการ

- » ก.นอ. ได้ทำสัญญาเช่ากับกรมธนารักษ์แล้ว
- » การจัดทำ EIA คณะกรรมการสิ่งแวดล้อมแห่งชาติ (กก.วล.) เห็นชอบรายงาน EIA เมื่อวันที่ 30 พฤศจิกายน 2560
- » คาดว่าจะเริ่มก่อสร้างโครงการภายในเดือนตุลาคม 2561 และจะแล้วเสร็จภายในเดือน มกราคม 2563

### อุตสาหกรรมเป้าหมาย

- » อุตสาหกรรมการเกษตร ประมงและกิจการที่เกี่ยวข้อง
- » อุตสาหกรรมสิ่งทอ เครื่องนุ่งห่ม และเครื่องหนัง
- » อุตสาหกรรมผลิตเครื่องเรือน
- » กิจการโลจิสติกส์
- » นิคมหรือเขตอุตสาหกรรม
- » กิจการเพื่อสนับสนุนการท่องเที่ยว





# เขตพัฒนาเศรษฐกิจพิเศษ จังหวัดเชียงราย

## ฐานการท่องเที่ยว แหล่งผลิตอาหาร สินค้าเกษตร ศูนย์กลางการขนส่งสินค้าระหว่างประเทศ การขนส่งต่อเนื่องหลายรูปแบบ

พื้นที่ 21 ตำบลที่ติดชายแดน ใน 3 อำเภอ ได้แก่ อำเภอแม่สาย อำเภอเชียงแสน และ อำเภอเชียงของ รวม 916.2 ตารางกิโลเมตร (572,629 ไร่)

### ข้อมูลพื้นฐาน

- » ห่างจากกรุงเทพมหานคร 785 กิโลเมตร เดินทางโดยทางหลวงหมายเลข 1
- » มีจุดผ่านแดนถาวร 6 จุดโดยเชื่อมต่อกับเมียนมา 3 จุด และ สปป.ลาว 3 จุด

### ศักยภาพและโอกาส

- » อยู่บนแนวระเบียงเศรษฐกิจเหนือ-ใต้ (North-South Economic Corridor) ซึ่งสามารถไปทางเหนือเชื่อมโยงกับสาธารณรัฐประชาชนจีนตอนใต้ (มณฑลยูนนาน) ได้ทั้งทางบกและทางน้ำ โดยทางบกอาศัย 2 เส้นทาง ได้แก่ ถนน R3A (ผ่านด่านเชียงของ และ สปป.ลาว) และ R3B (ผ่านด่านแม่สาย และเมียนมา) สำหรับทางน้ำสามารถขนส่งโดยอาศัยแม่น้ำโขงโดยผ่านทางเรือเชียงแสน
- » มีศักยภาพในการให้บริการด้านโลจิสติกส์แก่สาธารณรัฐประชาชนจีนตอนใต้และพื้นที่ตอนบนของเมียนมา และสปป.ลาว เพื่อขนส่งสินค้าออกทางทะเลที่แหลมฉบัง มีศักยภาพด้านการท่องเที่ยวเชื่อมโยงแหล่งท่องเที่ยวในเชียงรายกับแหล่งท่องเที่ยวในพื้นที่ตอนบนของเมียนมา สปป.ลาว และจีนตอนใต้ นอกจากนี้อุตสาหกรรมในพื้นที่ เช่น อุตสาหกรรมแปรรูปเกษตรและอาหาร เครื่องเรือน แปรรูปไม้ มีโอกาสพัฒนาขยายห่วงโซ่มูลค่าการผลิต
- » มีพื้นที่ใกล้กับเขตเศรษฐกิจสามเหลี่ยมทองคำของ สปป.ลาว (บริเวณสามเหลี่ยมทองคำ อำเภอเชียงแสน)

## การคมนาคม

- » มีสะพานเชื่อมโยงกับเมียนมา 2 แห่ง คือสะพานมิตรภาพไทย-เมียนมา แห่งที่ 1 และ 2
- » มีสะพานเชื่อมโยงกับสปป.ลาว 1 แห่ง คือ สะพานมิตรภาพไทย-ลาว แห่งที่ 4 (เชียงใหม่-หัวขจร)
- » มีท่าอากาศยานแม่ฟ้าหลวงเชียงราย
- » มีท่าเรือพาณิชย์เชียงแสนเป็นท่าเรือเชื่อมโยงไป จีนตอนใต้ ผ่านทางแม่น้ำโขง (ระยะทาง 300 กิโลเมตร)

## แผนงานพัฒนาโครงสร้างพื้นฐาน

- » ทางเลี่ยงเมืองเชียงรายด้านตะวันตก อยู่ระหว่างก่อสร้าง ช่วงที่ 1 และช่วงที่ 2 กำหนดแล้วเสร็จเดือนธันวาคม 2561
- » ทางหลวงหมายเลข 1290 อำเภอเชียงแสน-อำเภอเชียงของ ตอน 3 อยู่ระหว่างก่อสร้าง กำหนดแล้วเสร็จเดือนมิถุนายน 2561
- » ทางหลวงหมายเลข 1421 เชียงราย-อำเภอขุนตาล
  - ช่วง กิโลเมตร0+000-กิโลเมตร19+000 อยู่ระหว่างการก่อสร้าง กำหนดแล้วเสร็จเดือนมีนาคม 2563
  - กิโลเมตร19+000-กิโลเมตร48+314 ได้รับงบประมาณเพื่อก่อสร้างปี 2561
- » โครงการศูนย์เปลี่ยนถ่ายรูปแบบการขนส่งสินค้าเชียงของ จังหวัดเชียงราย เริ่มก่อสร้างวันที่ 6 มิถุนายน 2560



รายการสินค้าส่งออก 5 อันดับ	รายการสินค้านำเข้า 5 อันดับ
<ol style="list-style-type: none"> <li>1. สินค้าอุปโภค-บริโภค</li> <li>2. น้ำมันเชื้อเพลิง</li> <li>3. สินค้าเกษตร</li> <li>4. ปศุสัตว์</li> <li>5. มังคุด</li> </ol>	<ol style="list-style-type: none"> <li>1. ผลไม้สด</li> <li>2. พืชผักสด</li> <li>3. สินค้าเกษตร</li> <li>4. กระเทียมสด</li> <li>5. เครื่องจักรกลและอุปกรณ์</li> </ol>

## ด่านศุลกากร

- » ด่านศุลกากรเชียงแสน
- » ด่านศุลกากรเชียงของ
- » ด่านศุลกากรแม่สาย

## โรงพยาบาลเอกชน

- » โรงพยาบาลโอเวอร์บรู๊ค เชียงราย (Overbrook Hospital)
- » โรงพยาบาลเกษมราษฎร์ ศรีบุรินทร์ (Kasemrad Sriburin Hospital)
- » โรงพยาบาลเชียงรายอินเตอร์ (Chiang Rai Inter Hospital)



# เขตพัฒนาเศรษฐกิจพิเศษ จังหวัดหนองคาย

## การค้าระหว่างประเทศ การท่องเที่ยว การขนส่งต่อเนื่องหลายรูปแบบ

ประกอบด้วย 13 ตำบล ใน 2 อำเภอ ของจังหวัดหนองคาย ได้แก่ อำเภอเมืองหนองคาย และอำเภอสระใคร

### ข้อมูลพื้นฐาน

- » ห่างจากกรุงเทพมหานคร 615 กิโลเมตร เดินทางโดยทางหลวงหมายเลข 2 (ถนนมิตรภาพ)
- » ด้านชายแดนหนองคายเป็นจุดผ่านแดนถาวร ตรงข้ามกับนครหลวงเวียงจันทน์เมืองหลวงของ สปป.ลาว มูลค่าการค้าระหว่างไทย-ลาว สูงสุดของประเทศ

### ศักยภาพและโอกาส

#### ศักยภาพ

- » เป็นช่องทางการค้าชายแดนของไทยกับ สปป.ลาวที่มีมูลค่าการค้าชายแดนสูงที่สุดเมื่อเทียบกับการค้าชายแดนผ่านด่านอื่น ๆ ระหว่างไทย-สปป.ลาว อยู่ใกล้กับสนามบินอุดรธานี (ประมาณ 60 กิโลเมตร)
- » สามารถเชื่อมโยงกับเวียงจันทน์ (สปป.ลาว)(ประมาณ 26 กิโลเมตร) ได้ทั้งทางถนน และทางรถไฟซึ่งเชื่อมโยงต่อเนื่องลงมาถึงกรุงเทพฯ ดังนั้นหนองคายจึงมีโครงข่ายการขนส่งทั้งทางถนน รถไฟและทางอากาศ ซึ่งจะช่วยสนับสนุนการพัฒนา กิจกรรมทางเศรษฐกิจในพื้นที่การพัฒนากิจกรรมทางเศรษฐกิจเชื่อมโยงระหว่างหนองคายกับ สปป.ลาว (เวียงจันทน์และหลวงพระบาง)และกรุงเทพฯ นอกจากนี้ความเป็นเมืองหน้าด่านของหนองคายจะสามารถพัฒนาเป็นที่พักอาศัยของนักลงทุน ทั้งไทยและต่างชาติ

#### โอกาส

- » สปป.ลาว มีการพัฒนาเขตเศรษฐกิจพิเศษ อาทิ
  - เขตเศรษฐกิจเฉพาะเวียงจันทน์-โนนทอง
  - เขตพัฒนารวมไฮแลนด์
  - เขตเศรษฐกิจเฉพาะบึงฮาดหลวง
  - เขตเศรษฐกิจเฉพาะลองแตงท์





## การคมนาคมขนส่ง

- » มีสนามบินนานาชาติอุดรธานี ห่างจากจังหวัดหนองคาย ประมาณ 53 กิโลเมตร
- » มีเส้นทางถนนและรถไฟ เชื่อมโยงเข้าสู่ สปป.ลาว (ผ่านสะพานมิตรภาพไทย-ลาว แห่งที่ 1)

## แผนงานพัฒนาโครงสร้างพื้นฐาน

- » ทางหลวงหมายเลข 212 อำเภอโพธิ์ชัย-บึงกาฬ ตอน 1 ดำเนินการก่อสร้างแล้วเสร็จ
- » ทางหลวงหมายเลข 211 แยกสาย 2 (บ้านหนองสองห้อง)-อำเภอบ้านดง-อำเภอศรีเชียงใหม่ ตอน 1

รายการสินค้าส่งออก 5 อันดับ	รายการสินค้านำเข้า 5 อันดับ
<ol style="list-style-type: none"> <li>1. น้ำมันปิโตรเลียมและน้ำมันที่ได้จากแร่ปิโตรลิมีนัส นอกจากที่เป็นน้ำมันดิบ รวมทั้งสิ่งปรุงแต่ง (น้ำมันเบนซิน น้ำมันดีเซล น้ำมันเครื่องบิน น้ำมันหล่อลื่น น้ำมันเกียร์ น้ำมันเครื่อง น้ำมันเบรค น้ำมันก๊าด ฯลฯ)</li> <li>2. รถยนต์นั่ง ขับเคลื่อน 4 ล้อ พร้อมเครื่องปรับอากาศ</li> <li>3. รถจักรยานยนต์</li> <li>4. เครื่องดื่มรวมถึงน้ำอัดลมที่มีน้ำตาลหรือสารให้ความหวานอื่น ๆ ไม่มีแอลกอฮอล์</li> <li>5. รถบรรทุก</li> </ol>	<ol style="list-style-type: none"> <li>1. พลังงานไฟฟ้า</li> <li>2. ชุดสายไฟสำเร็จรูป สายเคเบิล</li> <li>3. ชิ้นรองเท้าด้านนอกและชิ้นรองเท้าทำด้วยยาง พลาสติก</li> <li>4. เครื่องดื่มสำเร็จรูป</li> <li>5. ไฮโดรเจน</li> </ol>

## ด่านศุลกากร

- » ด่านศุลกากรหนองคาย

## โรงพยาบาลเอกชน

- » โรงพยาบาลหนองคาย-วัฒนา



# เขตพัฒนาเศรษฐกิจพิเศษ จังหวัดนครพนม

## ธุรกิจการค้าชายแดนและพื้นที่บริการโลจิสติกส์

ประกอบด้วย 13 ตำบล ใน 2 อำเภอ ของจังหวัดนครพนม ได้แก่ อำเภอเมืองนครพนม ประกอบด้วย ตำบลในเมือง ตำบลอาจสามารถ ตำบลหนองแสง ตำบลหนองญาติ ตำบลท่าค้อ ตำบลนาทราย ตำบลนาราชควาย ตำบลโพธิ์ตาก ตำบลบ้านผึ้ง ตำบลกุรุคุ และ อำเภอท่าอุเทน ประกอบด้วย ตำบลโนนตาล ตำบลเวินพระบาท ตำบลรามราช มีเนื้อที่รวม 794.79 ตารางกิโลเมตร (495,743.75 ไร่)

### ข้อมูลพื้นฐาน

- » ห่างจากกรุงเทพมหานคร 740 กิโลเมตร เดินทางโดยทางหลวงหมายเลข 1 แยกเข้าทางหลวงหมายเลข 2 ที่จังหวัดสระบุรี
- » ผ่านสะพานมิตรภาพ 3 (นครพนม-คำม่วน) ใช้เส้นทาง R12 เป็นเส้นทางขนส่งสินค้าสายใหม่เชื่อมระหว่างไทย-ลาว-เวียดนาม ตอนเหนือ-จีนตอนใต้ ระยะทาง 1,029 กิโลเมตร เป็นเส้นทางที่สั้นที่สุด
- » ระยะทางจากด่านชายแดนนครพนม-คำม่วน สปป.ลาว (16 กิโลเมตร)-ฮาดิงท์ เวียดนาม (300 กิโลเมตร)-ฮานอย เวียดนาม (650 กิโลเมตร)-ชายแดนจีนตอนใต้ เมืองจงจั่ว (1,029 กิโลเมตร)
- » สามารถเชื่อมโยงไปจีนตอนใต้ ญี่ปุ่น เกาหลี และอื่น ๆ ทางเรือที่ท่าเรือน้ำลึกห้วงอ่าง เวียดนาม

### ศักยภาพและโอกาส

#### ศักยภาพ

- » เป็นช่องทางการค้าผ่านแดนไปยังเวียดนามและจีนตอนใต้ (มณฑลกว่างสี) ที่มีมูลค่าสูงสุดของประเทศ และมีศักยภาพที่จะเป็นช่องทางการขนส่งไปยังประเทศแถบตะวันออกไกล (ญี่ปุ่น เกาหลี และไต้หวัน) โดยผ่านท่าเรือห้วงอ่าง ของเวียดนาม
- » สนามบินนครพนม และเส้นทางรถไฟสายบ้านไผ่ (ขอนแก่น)-มหาสารคาม-มุกดาหาร-นครพนม ซึ่งมีแผนในการพัฒนาจะทำให้นครพนมมีเส้นทางรถไฟเชื่อมโยงกับเส้นทางรถไฟสายหลักของประเทศ โดยจะเป็นโอกาสในการขยายกิจกรรมด้านโลจิสติกส์ทั้งในประเทศและระหว่างประเทศ
- » เป็นแหล่งผลิตสินค้าเกษตรที่มีคุณภาพ อาทิ ข้าว อ้อย มันสำปะหลัง ซึ่งสามารถสนับสนุนการพัฒนาอุตสาหกรรมเกษตรแปรรูป และมีทิวทัศน์บริเวณริมแม่น้ำโขงที่สวยงามเหมาะแก่การพัฒนาด้านการท่องเที่ยวและที่อยู่อาศัยของนักลงทุนไทยและต่างประเทศ
- » เป็นแหล่งผลิตสินค้าเกษตรที่มีคุณภาพ อาทิ ข้าว อ้อย มันสำปะหลัง ซึ่งสามารถสนับสนุนการพัฒนาอุตสาหกรรมเกษตรแปรรูป และมีทิวทัศน์บริเวณริมแม่น้ำโขงที่สวยงามเหมาะแก่การพัฒนาด้านการท่องเที่ยวและที่อยู่อาศัยของนักลงทุนไทยและต่างประเทศ

## โอกาส

- » การขนส่งผ่านสะพานมิตรภาพ 3 โดยเส้นทาง R12 เป็นเส้นทางขนส่งสินค้าสายใหม่เชื่อมระหว่างไทย-ลาว-เวียดนามตอนเหนือ-จีนตอนใต้ ระยะทาง 1,029 กิโลเมตร เป็นเส้นทางที่สั้นที่สุด
- » สปป.ลาว มีการพัฒนาเขตเศรษฐกิจเฉพาะ ทำแยกและเขตเศรษฐกิจเฉพาะภูเขียว

## การคมนาคมขนส่ง

- » มีสนามบิน 1 แห่ง
- » เป็นสถานีสุดท้ายของรถไฟทางคู่
- » มีศูนย์โลจิสติกส์เพื่ออำนวยความสะดวก
- » มีศูนย์การขนส่งชายแดน

## แผนงานพัฒนาโครงสร้างพื้นฐาน

- » โครงสร้างพื้นฐานที่ดำเนินการแล้วเสร็จ ประกอบด้วย
  - สะพานมิตรภาพ 3 (นครพนม-คำม่วน)
  - ทางหลวงแผ่นดินหมายเลข 212 (นครพนม-ท่าอุเทน)
  - อาคารศูนย์บริการเบ็ดเสร็จด้านการลงทุน (OSS)
  - อาคารคลังตรวจสินค้าและเก็บของกลาง (R8)
  - อาคารคลังสินค้า (R12)
  - อาคารด่านชายแดน (CIQ)
- » โครงสร้างพื้นฐานที่อยู่ระหว่างดำเนินการ ประกอบด้วย
  - ก่อสร้างขยายการประปาส่วนภูมิภาค รองรับเขตพัฒนาเศรษฐกิจพิเศษ
  - ก่อสร้างสถานีไฟฟ้าแรงดัน 3 ตำบลอาจสามารถ อำเภอเมือง จังหวัดนครพนม
  - ศูนย์การขนส่งชายแดนจังหวัดนครพนม เพื่อรองรับการขนส่งระหว่างไทย-ลาว-เวียดนาม-จีน ระยะเวลาดำเนินการ 4 ปี (2559-2563)
  - ก่อสร้างอาคารด่านศุลกากรนครพนมแห่งใหม่ คาดว่าจะแล้วเสร็จเดือนกรกฎาคม 2561
  - ก่อสร้างถนนจากท่าอากาศยานนครพนม-สะพานมิตรภาพ 3 (นครพนม-คำม่วน) อำเภอเมืองนครพนม จังหวัดนครพนม ระยะทาง 23.166 กิโลเมตร ช่วงที่ 1 ระยะทาง 16.550 กิโลเมตร ช่วงที่ 2 ระยะทาง 6.616 กิโลเมตร
  - รถไฟสายบ้านไผ่ปลายทางนครพนม เชื่อมเขตเศรษฐกิจพิเศษ-สะพานมิตรภาพ 3 ระยะทางประมาณ 354 กิโลเมตร (บ้านไผ่-มหาสารคาม-ร้อยเอ็ด-มุกดาหาร-นครพนม) ระยะเวลาดำเนินการ 5 ปี (2560-2565)



รายการสินค้าส่งออก 5 อันดับ	รายการสินค้านำเข้า 5 อันดับ
<ol style="list-style-type: none"> <li>1. ผลไม้ ขนุน ทุเรียน ลองกอง ฯลฯ</li> <li>2. เครื่องดื่มบำรุงกำลัง</li> <li>3. ผลไม้ ลำไยอบแห้ง</li> <li>4. ผลไม้ มะม่วง มังคุด</li> <li>5. โค-กระบือ มีชีวิต</li> </ol>	<ol style="list-style-type: none"> <li>1. อุปกรณ์อิเล็กทรอนิกส์</li> <li>2. พลังงานไฟฟ้า</li> <li>3. คอมพิวเตอร์พร้อมอุปกรณ์ครบชุด</li> <li>4. ปูนผง</li> <li>5. ปู่ยเคมี</li> </ol>

## ด้านศุลกากร

- » ด้านศุลกากรนครพนม



# เขตพัฒนาเศรษฐกิจพิเศษ จังหวัดกาญจนบุรี

## นิคมอุตสาหกรรม การท่องเที่ยวเชิงอนุรักษ์ การเกษตร และการค้าผ่านแดน

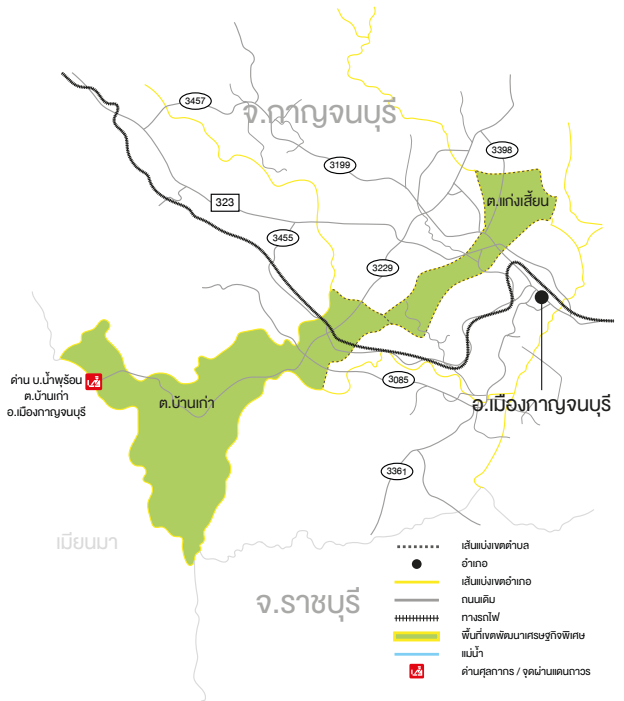
ประกอบด้วย 2 ตำบล ในอำเภอเมืองกาญจนบุรี ของจังหวัดกาญจนบุรี ได้แก่ ตำบลแก่งเลี่ยน และตำบลบ้านเก่า

### ข้อมูลพื้นฐาน

- » ห่างจากกรุงเทพมหานคร 128 กิโลเมตร เดินทางโดยทางหลวงหมายเลข 4 และหมายเลข 323
- » ด้านชายแดนบ้านพุน้ำร้อนเป็นจุดผ่านแดนถาวร เชื่อมต่อกับด้านทีกี จังหวัดทวาย เมียนมา
- » มีโครงการก่อสร้างถนนมอเตอร์เวย์ 2 สาย ทางหลวงพิเศษหมายเลข 81 เชื่อมโยงท่าเรือแหลมฉบัง-กรุงเทพฯ-ทวาย (บางใหญ่-กาญจนบุรี) และโครงการทางหลวงพิเศษ ช่วงที่ 2 กาญจนบุรี-ชายแดนไทย/เมียนมา (บ้านพุน้ำร้อน)

### ศักยภาพและโอกาส

- » สามารถพัฒนาเป็นฐานเศรษฐกิจโดยอาศัยที่ตั้งซึ่งอยู่บนแนวเชื่อมโยงระหว่างเขตเศรษฐกิจพิเศษทวาย (เมียนมา)-พื้นที่บริเวณชายฝั่งทะเลตะวันออก (Eastern Seaboard) ของไทย จึงสามารถขนส่งสินค้าออกทางทะเลได้ทั้งทางท่าเรือทวายไปสู่ประเทศแถบมหาสมุทรอินเดีย ตะวันออกกลางและยุโรป และท่าเรือแหลมฉบังไปสู่ประเทศในแถบมหาสมุทรแปซิฟิก
- » สามารถเชื่อมต่อท่าเรือแหลมฉบัง ผ่านกรุงเทพฯ-กาญจนบุรีไปยังท่าเรือน้ำลึกทวาย ระยะทางประมาณ 400 กิโลเมตร
- » มีศักยภาพเป็นศูนย์กลางทางเศรษฐกิจภาคตะวันตกเชื่อมโยงแนวระเบียงเศรษฐกิจ GMS ตอนใต้ที่เชื่อมโยงทวาย-กาญจนบุรี-กรุงเทพฯ-พนมเปญ-โฮจิมินห์
- » มีการก่อสร้างด่านศุลกากรและศูนย์ราชการ ในพื้นที่จัดสรรบ้านพุน้ำร้อนเพื่อรองรับกิจกรรมด้านการค้าการลงทุน การท่องเที่ยว และโลจิสติกส์
- » เชื่อมโยงกับเขตเศรษฐกิจพิเศษทวายของเมียนมา ซึ่งอยู่ระหว่างการพัฒนา



**การคมนาคมขนส่ง**

- » มีโครงการก่อสร้างถนนมอเตอร์เวย์ 2 สาย ทางหลวงพิเศษหมายเลข 81 เชื่อมโยงท่าเรือแหลมฉบัง-กรุงเทพฯ-ทวาย (บางใหญ่-กาญจนบุรี) และโครงการทางหลวงพิเศษ ช่วงที่ 2 กาญจนบุรี-ชายแดนไทย/เมียนมา (บ้านพุน้ำร้อน)
- » ระยะทางจากกาญจนบุรีถึงท่าเรือน้ำลึกทวายของเมียนมา ประมาณ 150 กิโลเมตร

**แผนงานพัฒนาโครงสร้างพื้นฐาน**

- » ทางหลวงหมายเลข 367 ทางเลียงเมืองกาญจนบุรี ก่อสร้างแล้วเสร็จ
- » ทางหลวงหมายเลข 81 บางใหญ่-บ้านโป่ง-กาญจนบุรี อยู่ระหว่างก่อสร้าง กำหนดแล้วเสร็จปี 2562
- » โครงการก่อสร้างด่านศุลกากรบริเวณจุดผ่านแดนถาวรบ้านพุน้ำร้อน ระยะที่ 1 ตำบลบ้านเก่า อำเภอเมือง จังหวัดกาญจนบุรี อยู่ระหว่างก่อสร้าง

รายการสินค้าส่งออก 5 อันดับ	รายการสินค้านำเข้า 5 อันดับ
<ol style="list-style-type: none"> <li>1. เครื่องปรุงรส</li> <li>2. ผลิตภัณฑ์อาหารเสริมและนม</li> <li>3. บะหมี่กึ่งสำเร็จรูป</li> <li>4. พลังงานไฟฟ้า</li> <li>5. กาแฟสำเร็จรูปและเครื่องดื่มกาแฟ</li> </ol>	<ol style="list-style-type: none"> <li>1. ก๊าซธรรมชาติ</li> <li>2. อาหารทะเล</li> <li>3. โค-กระบือ มีชีวิต</li> <li>4. ไม้ไผ่ลำตัดท่อน</li> <li>5. ทอมแดง</li> </ol>

**ด่านศุลกากร**

- » ตำบลบ้านเก่าเป็นที่ตั้งของด่านบ้านพุน้ำร้อน เขตชายแดนติดกับด่านทิกิ เมืองทวาย เมียนมา
- » ด่านเจดีย์สามองค์ อำเภอสังขละบุรี

**โรงพยาบาลเอกชน**

- » โรงพยาบาลธนกาญจน์ (Thanakan Hospital)
- » โรงพยาบาลกาญจนบุรีเมโมเรียล (Kanchanaburi Memorial Hospital)



# เขตพัฒนาเศรษฐกิจพิเศษ จังหวัดนราธิวาส

## การค้าชายแดน อุตสาหกรรมอาหาร และ การขนส่งต่อเนื่องหลายรูปแบบ

ประกอบด้วย 5 ตำบล ใน 5 อำเภอ ของจังหวัดนราธิวาส ได้แก่ อำเภอเมืองนราธิวาส อำเภอดากใบ อำเภอช้างอ อำเภอแว้ง และ อำเภอสุโงโก-ลก

### ข้อมูลพื้นฐาน

- » ลักษณะภูมิประเทศเป็นพื้นที่ป่าและภูเขาประมาณ 2 ใน 3 ของพื้นที่ทั้งหมด มีลุ่มน้ำสำคัญ 4 ลุ่มน้ำ ได้แก่ ลุ่มน้ำสายบุรี ลุ่มน้ำบางนารา ลุ่มน้ำดากใบ และลุ่มน้ำโก-ลก
- » เป็นพื้นที่ที่มีความอุดมสมบูรณ์ของพืชผลทางการเกษตรหลายชนิด ซึ่งมีพืชเศรษฐกิจที่สำคัญ ได้แก่ ยางพารา
- » เป็น GATEWAY สู่ออาเซียนทางใต้ ผ่านทิศตะวันออกของมาเลเซีย สามารถเชื่อมโยงไปยังสิงคโปร์

### ศักยภาพและโอกาส

- » ที่ดินมีความเหมาะสมต่อการจัดตั้งนิคมอุตสาหกรรม มีเนื้อที่รวม 1,730-0-13.9 ไร่
- » มีวัตถุดิบที่จะสามารถสนับสนุนอุตสาหกรรมแปรรูปเกษตร เช่น ยางพารา ปาล์มน้ำมัน และจุดเด่นด้านวัฒนธรรมที่สามารถพัฒนาอุตสาหกรรมฮาลาล

### การคมนาคมขนส่ง

- » เชื่อมโยงกับมาเลเซียผ่านทางหลวงเอเชียหมายเลข 18 และสามารถเชื่อมต่อไปยังสิงคโปร์
- » มีโครงข่ายเส้นทางรถไฟสายใต้จากกรุงเทพฯ ไปยังชุมทางหาดใหญ่-ปาดังเบซาร์-ปัตเตอร์เวอร์ธ (มาเลเซีย)-สิงคโปร์ และหาดใหญ่-สุโงโก-ลก หากเปิดใช้เส้นทางรถไฟจากสถานีสุโงโก-ลก ถึงสถานีรถไฟปาเสมัส จะสามารถเชื่อมกับมาเลเซียและสิงคโปร์
- » มีท่าอากาศยานนราธิวาส
- » มีท่าเรือพาณิชย์สำหรับขนส่งสินค้าประมง สินค้าจำพวกไม้ สินค้าอุปโภคบริโภคและสินค้าอื่น ๆ

## แผนงานพัฒนาโครงสร้างพื้นฐาน

- » โครงการจัดตั้งนิคมอุตสาหกรรม เนื้อที่ประมาณ 1,730 ไร่ ในท้องที่ตำบลละหาร อำเภอเมือง และตำบลโคกเคียน อำเภอเมือง จังหวัดนราธิวาส อยู่ระหว่างดำเนินการจัดหาที่ดิน โดยเอกชนเจ้าของที่ดินเสนอราคาขายที่ดิน (408.724 ล้านบาท) สูงกว่าราคาที่ควรซื้อ (184.154-243.564 ล้านบาท) และราคาประเมินที่ดิน (211.846 ล้านบาท) จึงไม่สามารถหาข้อมูลของการจัดซื้อที่ดินได้

รายการสินค้าส่งออก 5 อันดับ	รายการสินค้านำเข้า 5 อันดับ
<ol style="list-style-type: none"> <li>1. เรือสำหรับติดตั้งและวางสายเคเบิลใต้น้ำพร้อมอุปกรณ์</li> <li>2. บุหรี่</li> <li>3. เศษยางจากต้นยาง</li> <li>4. แป้งมันสำปะหลัง</li> <li>5. ผลไม้</li> </ol>	<ol style="list-style-type: none"> <li>1. ไม้แปรรูป</li> <li>2. เรือสำหรับติดตั้งและวางสายเคเบิลใต้น้ำพร้อมอุปกรณ์</li> <li>3. มะพร้าวผล</li> <li>4. ขนมปังอบกรอบ/ขนมขบเคี้ยว</li> <li>5. แป้งสาลี</li> </ol>

## ด้านบุคลากร

- » ด้านบุคลากรสุโขงโก-ลก
- » ด้านบุคลากรตากใบ
- » ด้านบุคลากรบูเก๊ะตา

## นิคมอุตสาหกรรมในเขตพัฒนาเศรษฐกิจพิเศษ จังหวัดนราธิวาส

### ข้อมูลพื้นฐานโครงการ

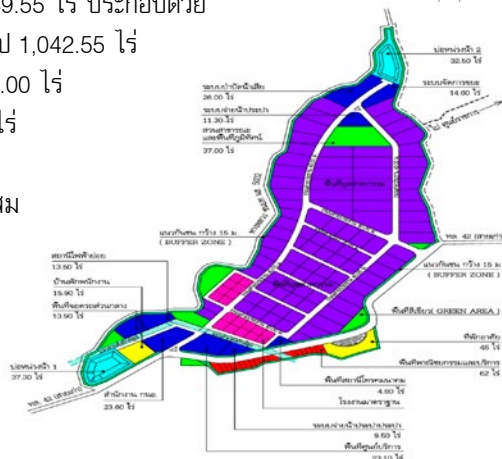
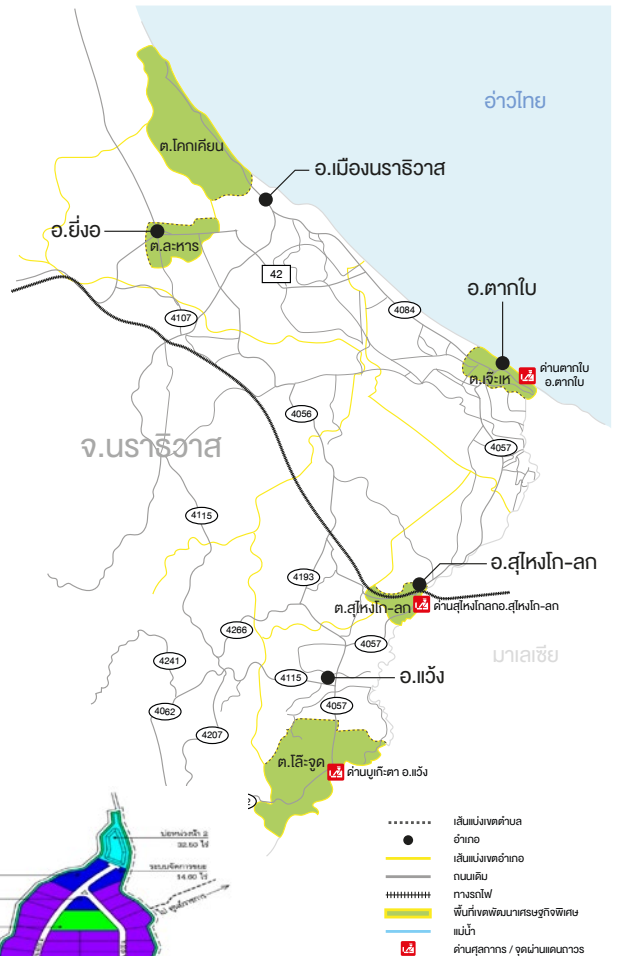
- » ตั้งอยู่ที่ ตำบลละหาร อำเภอเมือง และ ตำบลโคกเคียน อำเภอเมือง จังหวัดนราธิวาส
- » ขนาดพื้นที่โครงการทั้งหมด 1,730.03 ไร่ แยกเป็น
  - พื้นที่สาธารณูปโภคและสิ่งอำนวยความสะดวก 580.48 ไร่ ประกอบด้วย
    - สำนักงาน กนอ. และบ้านพัก 39.30 ไร่
    - ศูนย์บริการการลงทุน 23.50 ไร่
    - สถานีไฟฟ้าย่อย 13.50 ไร่
    - สถานีโทรคมนาคม 5.00 ไร่
    - ระบบสาธารณูปโภคต่าง ๆ 278.76 ไร่
  - พื้นที่สีเขียวและแนวกันชน 220.42 ไร่
  - พื้นที่ก่อให้เกิดรายได้ 1,149.55 ไร่ ประกอบด้วย
    - พื้นที่อุตสาหกรรมทั่วไป 1,042.55 ไร่
    - พื้นที่พาณิชย์กรรม 62.00 ไร่
    - พื้นที่พักอาศัย 45.00 ไร่

### ความคับคั่งโครงการ

- » อยู่ระหว่างจัดหาที่ดินที่เหมาะสม

### อุตสาหกรรมเป้าหมาย

- » อุตสาหกรรมยางพารา
- » อุตสาหกรรมแปรรูปไม้
- » อุตสาหกรรมเกษตรแปรรูป
- » อุตสาหกรรมสิ่งทอ



# การสนับสนุนจากภาครัฐ

กิจการที่เข้าไปลงทุนในพื้นที่เขตพัฒนาเศรษฐกิจพิเศษ จะได้รับการสนับสนุนจากภาครัฐ เช่น มาตรการสนับสนุนด้านภาษี การอำนวยความสะดวกของหน่วยงานต่าง ๆ เป็นต้น โดยหากอยู่ในประเภทกิจการที่กำหนด ก็จะได้รับสิทธิและประโยชน์ด้านภาษีอากร ได้แก่ มาตรการของสำนักงานคณะกรรมการส่งเสริมการลงทุนหรือบีโอไอ มาตรการของกระทรวงการคลัง

## มาตรการส่งเสริมการลงทุนของ สำนักงานคณะกรรมการส่งเสริมการลงทุน

เพื่อให้เกิดการเชื่อมโยงทางเศรษฐกิจกับประเทศเพื่อนบ้าน และรองรับการรวมกลุ่มประชาคมเศรษฐกิจอาเซียน คณะกรรมการส่งเสริมการลงทุนจึงขยายระยะเวลานโยบายส่งเสริมการลงทุนในเขตพัฒนาเศรษฐกิจพิเศษ ออกไปจนถึงวันที่ 31 ธันวาคม 2563 โดยกำหนดสิทธิประโยชน์สำหรับกิจการที่ลงทุนในพื้นที่เขตพัฒนาเศรษฐกิจพิเศษเป็น 2 กรณี

1. กรณีกิจการตามบัญชีแนบท้ายประกาศคณะกรรมการส่งเสริมการลงทุน ที่ 2/2557 เรื่องนโยบายและหลักเกณฑ์การส่งเสริมการลงทุน ลงวันที่ 3 ธันวาคม 2557
2. กรณีกิจการเป้าหมายตามที่คณะกรรมการนโยบายเขตพัฒนาเศรษฐกิจพิเศษ

กรณีกิจการทั่วไปตามบัญชีประเภทของบีโอไอ	กรณีกิจการเป้าหมาย (13 กลุ่มอุตสาหกรรม)
ยกเว้นภาษีเงินได้นิติบุคคลเพิ่มเติมจากหลักเกณฑ์ปกติ 3 ปี แต่รวมแล้วไม่เกิน 8 ปี	ยกเว้นภาษีเงินได้นิติบุคคลสูงสุด 8 ปี (จำกัดวงเงินไม่เกินร้อยละ 100)
หากเป็นกิจการในกลุ่ม A1 หรือ A2 ซึ่งได้ยกเว้นภาษีเงินได้นิติบุคคล 8 ปีอยู่แล้ว ให้ได้รับการลดหย่อนภาษีเงินได้นิติบุคคลร้อยละ 50 เพิ่มอีก 5 ปี	ลดหย่อนภาษีเงินได้นิติบุคคลร้อยละ 50 เพิ่มอีก 5 ปี
<ul style="list-style-type: none"><li>» หักค่าขนส่ง ไฟฟ้า ประปา 2 เท่า เป็นระยะเวลา 10 ปี</li><li>» หักค่าติดตั้งหรือก่อสร้างสิ่งอำนวยความสะดวกได้ ร้อยละ 25 ของเงินลงทุน นอกเหนือจากการหักค่าเสื่อมราคาตามปกติ</li><li>» ยกเว้นอากรขาเข้าเครื่องจักร</li><li>» ยกเว้นอากรขาเข้าวัตถุดิบที่ใช้ผลิตเพื่อส่งออก</li><li>» อนุญาตให้ใช้แรงงานต่างด้าวไร้ฝีมือ</li><li>» สิทธิประโยชน์อื่น ๆ ที่ไม่ใช่ภาษีอากร เช่น การถือครองที่ดิน การนำช่างฝีมือต่างด้าวมาทำงาน เป็นต้น</li></ul>	

## เงื่อนไขพิเศษสำหรับ SMEs ไทย

1. กำหนดเงินลงทุนขั้นต่ำของแต่ละโครงการไม่น้อยกว่า 500,000 บาท (ไม่รวมค่าที่ดินและทุนหมุนเวียน)
2. อนุญาตให้นำเครื่องจักรใช้แล้วในประเทศมาใช้ในโครงการที่ขอรับการส่งเสริมได้มีมูลค่าไม่เกิน 10 ล้านบาท โดยจะคำนวณราคาเครื่องจักรใช้แล้วในประเทศโดยใช้มูลค่าตามบัญชี และต้องลงทุนใหม่ในเครื่องจักรหลักเป็นสัดส่วนไม่น้อยกว่าร้อยละ 50 ของมูลค่าเครื่องจักรที่ใช้ในโครงการ

## บัญชี SMEs ไทย

- » ต้องมีบุคคลธรรมดาสัญชาติไทยถือหุ้นไม่น้อยกว่าร้อยละ 51 ของทุนจดทะเบียน
- » เมื่อรวมทั้งกิจการทั้งหมดที่ได้รับการส่งเสริมและไม่ได้รับการส่งเสริมแล้ว ผู้ขอรับการส่งเสริมต้องมีสินทรัพย์ถาวรสุทธิหรือเงินลงทุนไม่รวมค่าที่ดินและทุนหมุนเวียนไม่เกิน 200 ล้านบาท



## กลุ่มอุตสาหกรรมเป้าหมายในเขตพัฒนาเศรษฐกิจพิเศษ

คณะกรรมการนโยบายเขตพัฒนาเศรษฐกิจพิเศษ ได้กำหนดกิจการเป้าหมายในเขตพัฒนาเศรษฐกิจพิเศษแต่ละพื้นที่ที่ต่างกัน ตามศักยภาพ และความต้องการของประชาชนในพื้นที่ โดยจัดกลุ่มประเภทกิจการได้เป็น 13 กลุ่มอุตสาหกรรม 66 ประเภทกิจการ และ กำหนดกิจการเป้าหมายที่ส่งเสริมเฉพาะพื้นที่เขตพัฒนาเศรษฐกิจพิเศษอีก 6 ประเภท ดังนี้

กลุ่มกิจการเป้าหมายที่ให้การส่งเสริมเป็นพิเศษ										
13 กลุ่มอุตสาหกรรม (66 ประเภทกิจการ)	ตาก	สระแก้ว	ตราด	มุกดาหาร	สงขลา	เชียงใหม่	หนองคาย	นครพนม	กาญจนบุรี	บริเวณ
1. กลุ่มอุตสาหกรรมเกษตร ประมง และกิจการที่เกี่ยวข้อง	✓	✓	✓	✓	✓	✓	✓	✓	✓	ใช้สิทธิประโยชน์ ภายใต้มาตรการ ส่งเสริมการลงทุน ในจังหวัดชายแดน ภาคใต้ โดยผ่อนปรน เงื่อนไขประเภทกิจการ ตามนโยบายเขตพัฒนา เศรษฐกิจพิเศษ
2. กลุ่มอุตสาหกรรมการผลิตผลิตภัณฑ์เซรามิกส์	✓							✓	✓	
3. กลุ่มอุตสาหกรรมสิ่งทอ เครื่องนุ่งห่ม และเครื่องหนัง	✓	✓			✓	✓	✓	✓	✓	
4. กลุ่มอุตสาหกรรมการผลิตเครื่องเรือน	✓	✓			✓	✓		✓	✓	
5. กลุ่มอุตสาหกรรมอัญมณี และเครื่องประดับ	✓	✓				✓		✓	✓	
6. กลุ่มอุตสาหกรรมการผลิตเครื่องมือแพทย์	✓	✓				✓		✓	✓	
7. กลุ่มอุตสาหกรรมยานยนต์ เครื่องจักร และชิ้นส่วน	✓	✓						✓	✓	
8. กลุ่มอุตสาหกรรมเครื่องใช้ไฟฟ้าและอิเล็กทรอนิกส์	✓	✓		✓				✓	✓	
9. กลุ่มอุตสาหกรรมการผลิตพลาสติก	✓	✓				✓		✓	✓	
10. กลุ่มอุตสาหกรรมการผลิตยา	✓	✓				✓		✓	✓	
11. กลุ่มอุตสาหกรรมโลจิสติกส์	✓	✓	✓	✓	✓	✓	✓	✓	✓	
12. กลุ่มนิคมหรือเขตอุตสาหกรรม	✓	✓	✓	✓	✓	✓	✓	✓	✓	
13. กลุ่มอุตสาหกรรมสนับสนุนการท่องเที่ยว	✓	✓	✓	✓	✓	✓	✓	✓	✓	

กิจการเป้าหมายที่ประกาศเพิ่มเติมเป็นพิเศษ										
ประเภทกิจการ	ตาก	สระแก้ว	ตราด	มุกดาหาร	สงขลา	เชียงใหม่	หนองคาย	นครพนม	กาญจนบุรี	บริเวณ
1. กิจการผลิตอาหารสัตว์หรือส่วนผสมอาหารสัตว์*	✓	✓	✓	✓	✓	✓	✓	✓	✓	✓
2. กิจการผลิตวัสดุก่อสร้างและกิจการผลิตผลิตภัณฑ์คอนกรีตอัดแรงสำหรับงาน สาธารณูปโภค (ยกเว้นการผลิตกระเบื้องมุงหลังคาเซรามิกส์และการผลิต กระเบื้องปูพื้นหรือผนัง)*	✓	✓	✓	✓	✓	✓	✓	✓	✓	✓
3. กิจการผลิตสิ่งปรุงแต่งสำหรับประทีนร่างกาย เช่น สบู่ ยาสระผม ยาสีฟัน*	✓	✓	✓	✓	✓	✓	✓	✓	✓	✓
4. กิจการผลิตผลิตภัณฑ์พลาสติกสำหรับสินค้าอุปโภค เช่น บรรจุภัณฑ์พลาสติก*	✓	✓	✓	✓	✓	✓	✓	✓	✓	✓
5. กิจการผลิตสิ่งของจากเยื่อหรือกระดาษ เช่น กล่องกระดาษ*	✓	✓		✓	✓	✓	✓	✓	✓	✓
6. กิจการพัฒนาอาคารสำหรับโรงงานอุตสาหกรรมและ/หรือคลังสินค้า*	✓	✓	✓	✓	✓	✓	✓	✓	✓	✓

# บัญชีประเภทกิจการเป้าหมายในเขตพัฒนาเศรษฐกิจพิเศษ

## หมวด 1 เกษตรกรรมและผลิตผลจากการเกษตร

กลุ่มอุตสาหกรรมการเกษตร ประมง และกิจการที่เกี่ยวข้อง สำหรับเขตพัฒนาเศรษฐกิจพิเศษในจังหวัด ตาก สระแก้ว ตราด มุกดาหาร สงขลา เชียงราย หนองคาย นครพนม กาญจนบุรี นราธิวาส

ประเภทกิจการ	เงื่อนไข	กลุ่มกิจการ และสิทธิประโยชน์	กองกำกับดูแล
1.4 กิจการอบพืชและไซโล		B 1 8+5	1
1.5.1 กิจการขยายพันธุ์ปศุสัตว์หรือสัตว์น้ำ	ต้องใช้เทคโนโลยีที่ทันสมัย เช่น ใช้โรงเรือนระบบปิด มีระบบระบายอากาศ เพื่อให้อากาศในโรงเรือนอยู่ในสภาวะที่เหมาะสมตลอดเวลา มีระบบการให้น้ำและอาหารอัตโนมัติ มีมาตรการและระบบป้องกันพาหะนำโรคเข้าสู่ฟาร์ม มีระบบเซ็นเซอร์การตรวจนับจำนวนสัตว์ เป็นต้น	A 4 8+5	1
1.5.2 กิจการเลี้ยงปศุสัตว์หรือสัตว์น้ำ (ยกเว้นกุ้ง)	ต้องใช้เทคโนโลยีที่ทันสมัย เช่น ใช้โรงเรือนระบบปิด มีระบบระบายอากาศเพื่อให้อากาศในโรงเรือนอยู่ในสภาวะที่เหมาะสมตลอดเวลา มีระบบการให้น้ำและอาหารอัตโนมัติ มีมาตรการและระบบป้องกันพาหะนำโรคเข้าสู่ฟาร์ม มีระบบเซ็นเซอร์การตรวจนับจำนวนสัตว์ และระบบป้องกันและลดผลกระทบต่อสิ่งแวดล้อมที่มีประสิทธิภาพ เป็นต้น	A4 8+5	1
1.6 กิจการฆ่าและชำแหละสัตว์	ต้องมีกระบวนการผลิตที่ทันสมัย เช่น มีระบบทำให้สัตว์สลบ รวบรวมสัตว์ ห้องเย็น ระบบลดอุณหภูมิ การตรวจสอบคุณภาพเนื้อสัตว์ และการตรวจสอบสิ่งปลอมปน เป็นต้น	A 4 8+5	1
1.8 กิจการตัดคุณภาพ บรรจุ และเก็บรักษาพืช ผัก ผลไม้ หรือดอกไม้	ต้องใช้เทคโนโลยีที่ทันสมัย เช่น การใช้เครื่องตัดแยกสี การอบไอน้ำฆ่าเชื้อแมลงวันผลไม้ การเคลือบผิว เป็นต้น	A 3 8+5	1
1.9 กิจการผลิตแบ่งแปรรูป (โมดิไฟด์สตาร์ช) หรือแบ่งจากพืชที่มีคุณสมบัติพิเศษ		A 3 8+5	1
1.10 กิจการผลิตน้ำมันหรือไขมันจากพืชหรือสัตว์ (ยกเว้นน้ำมันจากถั่วเหลือง)	1. ผลิตกัณฑ์น้ำมันดิบและน้ำมันกึ่งบริสุทธิ์จากพืช ต้องเริ่มต้นจากผลิตผลทางการเกษตร 2. ผลิตกัณฑ์น้ำมันบริสุทธิ์จากพืช ต้องเริ่มต้นจากผลิตผลทางการเกษตร หรือน้ำมันดิบ	A 3 8+5	1

ประเภทกิจการ	เงื่อนไข	กลุ่มกิจการ และสิทธิประโยชน์	กองกำกับดูแล
1.11 กิจการผลิตสารสกัดจากวัตถุดิบทางธรรมชาติ หรือผลิตภัณฑ์จากสารสกัดจากวัตถุดิบทางธรรมชาติ (เช่น ยา สมุนไพร ยาสระผม ยาสีฟัน และเครื่องสำอาง)		A 4 8+5	1
1.14.1 กิจการแปรรูปยางขั้นต้น		A 4 8+5	1
1.15 กิจการผลิตผลิตภัณฑ์จากผลพลอยได้หรือเศษวัสดุทางการเกษตร		A 4 8+5	1
1.17 กิจการผลิตหรือถนอมอาหาร เครื่องดื่มวัตถุเจือปนอาหาร (Food Additive) หรือ สิ่งปรุงแต่งอาหาร (Food Ingredient) โดยใช้เทคโนโลยีที่ทันสมัย (ยกเว้นเครื่องดื่มที่มีแอลกอฮอล์)	1. ไม่ให้การส่งเสริมโครงการที่มีเฉพาะ กระบวนการผสม หรือทำให้เจือจางเท่านั้น 2. สำหรับโครงการที่มีกระบวนการหมัก ต้องใช้หัวเชื้อที่ผ่านการศึกษาวิจัยมาแล้ว	A 3 8+5	1
1.19 กิจการห้องเย็น หรือกิจการห้องเย็นและขนส่งห้องเย็น		B 1 8+5	1
1.20 กิจการศูนย์กลางการค้าสินค้าเกษตร	1. ต้องมีที่ดินไม่น้อยกว่า 50 ไร่ 2. ต้องมีพื้นที่สำหรับประกอบกิจการ และบริการเกี่ยวกับสินค้าเกษตร ไม่น้อยกว่าร้อยละ 60 ของพื้นที่ทั้งหมด โดยต้องจัดให้มีพื้นที่สำหรับแสดง หรือซื้อขายสินค้าเกษตร ศูนย์ประมวลสินค้า ห้องเย็น และคลังสินค้า 3. ต้องให้บริการตรวจสอบ คัดคุณภาพ และตรวจสอบสารพิษตกค้าง	A 3 8+5	1
1.22 กิจการผลิตอาหารสัตว์หรือส่วนผสมอาหารสัตว์		B 1 8	1

## หมวด 2 แร่ เซรามิกส์ และโลหะขั้นมูลฐาน

กลุ่มอุตสาหกรรมเซรามิกส์ การผลิตผลิตภัณฑ์เซรามิกส์ สำหรับเขตพัฒนาเศรษฐกิจพิเศษในจังหวัด ตาก กาญจนบุรี นครพนม

ประเภทกิจการ	เงื่อนไข	กลุ่มกิจการ และสิทธิประโยชน์	กองกำกับดูแล
2.4.3 กิจการผลิตผลิตภัณฑ์เซรามิกส์ (ยกเว้น Earthen Ware และ กระเบื้องเซรามิกส์)	ต้องมีขั้นตอนการเผา และ/หรือ การอบ	B 1 8+5	3

กิจการผลิตวัสดุก่อสร้างและกิจการผลิตผลิตภัณฑ์คอนกรีตอัดแรงสำหรับงานสาธารณูปโภค สำหรับเขตพัฒนาเศรษฐกิจพิเศษในจังหวัด ตาก สระแก้ว ตราด มุกดาหาร สงขลา เชียงราย หนองคาย นครพนม กาญจนบุรี นราธิวาส

ประเภทกิจการ	เงื่อนไข	กลุ่มกิจการและสิทธิประโยชน์	กองกำกับดูแล
2.17 กิจการผลิตวัสดุก่อสร้างและกิจการผลิตผลิตภัณฑ์คอนกรีตอัดแรงสำหรับงานสาธารณูปโภค		A 2 <b>8</b>	3

## หมวด 3 อุตสาหกรรมเบา

กลุ่มอุตสาหกรรมสิ่งทอ เครื่องนุ่งห่ม สำหรับเขตพัฒนาเศรษฐกิจพิเศษในจังหวัด ตาก สระแก้ว สงขลา เชียงราย หนองคาย นครพนม กาญจนบุรี นราธิวาส

ประเภทกิจการ	เงื่อนไข	กลุ่มกิจการและสิทธิประโยชน์	กองกำกับดูแล
3.1.1 กิจการผลิตเส้นใยธรรมชาติหรือเส้นใยประดิษฐ์	เฉพาะการผลิตเส้นใยรีไซเคิล ต้องใช้เศษวัสดุของเสียที่เกิดขึ้นในประเทศเท่านั้น	A 2 / A 4 / B 1 <b>8+5</b>	5
3.1.2 กิจการผลิตด้ายหรือผ้า		A 3 / A 4 / B 1 <b>8+5</b>	5
3.1.4 กิจการผลิตเครื่องนุ่งห่ม เครื่องประกอบเครื่องแต่งกาย และเคหะสิ่งทอ		A 4 / B 1 <b>8+5</b>	5
3.2 กิจการผลิต Non-woven Fabric หรือผลิตภัณฑ์สุขอนามัย (Hygienic Products) จาก Non-woven Fabric		A 4 <b>8+5</b>	5
3.3 กิจการผลิตกระเป๋าหรือรองเท้า หรือผลิตภัณฑ์จากหนังสัตว์หรือหนังเทียม		A 4 / B 1 <b>8+5</b>	5
3.4 กิจการผลิตเครื่องกีฬาหรือชิ้นส่วน		B 1 <b>8+5</b>	5

กลุ่มอุตสาหกรรมการผลิตเครื่องเรือน สำหรับเขตพัฒนาเศรษฐกิจพิเศษในจังหวัด ตาก สระแก้ว สงขลา เชียงราย นครพนม กาญจนบุรี นราธิวาส

ประเภทกิจการ	เงื่อนไข	กลุ่มกิจการและสิทธิประโยชน์	กองกำกับดูแล
3.6 กิจการผลิตเครื่องเรือนหรือชิ้นส่วน		A 4 / B 1 <b>8+5</b>	5

กลุ่มอุตสาหกรรมอัญมณีและเครื่องประดับ สำหรับเขตพัฒนาเศรษฐกิจพิเศษในจังหวัด ตาก สระแก้ว เชียงราย นครพนม กาญจนบุรี นราธิวาส

ประเภทกิจการ	เงื่อนไข	กลุ่มกิจการ และสิทธิประโยชน์	กองกำกับดูแล
3.8 กิจการผลิตอัญมณี และเครื่องประดับ หรือชิ้นส่วน รวมถึงวัตถุดิบและต้นแบบ		A 4 <b>8+5</b>	5

กลุ่มอุตสาหกรรมการผลิตเครื่องมือแพทย์ สำหรับเขตพัฒนาเศรษฐกิจพิเศษในจังหวัด ตาก สระแก้ว เชียงราย นครพนม กาญจนบุรี นราธิวาส

ประเภทกิจการ	เงื่อนไข	กลุ่มกิจการ และสิทธิประโยชน์	กองกำกับดูแล
3.11 กิจการผลิตเครื่องมือแพทย์หรือชิ้นส่วน		A 1 - A4 <b>8+5</b>	1

## หมวด 4 ผลิตภัณฑ์โลหะ เครื่องจักร และอุปกรณ์ขนส่ง

กลุ่มอุตสาหกรรมยานยนต์ เครื่องจักร และชิ้นส่วน สำหรับเขตพัฒนาเศรษฐกิจพิเศษในจังหวัด ตาก สระแก้ว นครพนม กาญจนบุรี นราธิวาส

ประเภทกิจการ	เงื่อนไข	กลุ่มกิจการ และสิทธิประโยชน์	กองกำกับดูแล
4.4 กิจการผลิตเครื่องยนต์เนกประสงค์ หรือ อุปกรณ์		A 4 / B 1 <b>8+5</b>	2
4.5.2 กิจการผลิตเครื่องจักร อุปกรณ์หรือชิ้นส่วน และ/หรือ การซ่อมแซมแม่พิมพ์	ต้องมีขั้นตอนการขึ้นรูปชิ้นส่วน และ/หรือ การออกแบบทางวิศวกรรม	A 3 <b>8+5</b>	2
4.5.3 กิจการประกอบเครื่องจักร และ/หรือ อุปกรณ์เครื่องจักร	ต้องมีขั้นตอนการประกอบตามที่คณะกรรมการให้ความเห็นชอบ	A 4 <b>8+5</b>	2
4.8.17 กิจการผลิตชิ้นส่วนยานพาหนะอื่น ๆ		B 1 <b>8+5</b>	2
4.12 กิจการผลิตรถจักรยานยนต์ (ยกเว้นที่มีความจุกระบอกสูบต่ำกว่า 248 ซีซี)	1. ต้องมีขั้นตอนการเชื่อมประกอบโครงรถและพ่นสี 2. ต้องเสนอแผนการลงทุนผลิตชิ้นส่วนและการใช้ชิ้นส่วน และต้องได้รับความเห็นชอบจากคณะกรรมการ	B 1 <b>8+5</b>	2

กิจการผลิตโครงสร้างโลหะสำหรับงานก่อสร้างหรืองานอุตสาหกรรม สำหรับเขตพัฒนาเศรษฐกิจพิเศษในจังหวัด ตาก สระแก้ว Mukดาหาร สงขลา เชียงราย หนองคาย นครพนม กาญจนบุรี นราธิวาส

ประเภทกิจการ	เงื่อนไข	กลุ่มกิจการ และสิทธิประโยชน์	กองกำกับดูแล
4.14 กิจการผลิตโครงสร้างโลหะสำหรับงานก่อสร้างหรืองานอุตสาหกรรม (Fabrication Industry)		A 3 / A 4 <b>8+5</b>	3

## หมวด 5 อุตสาหกรรมเครื่องใช้ไฟฟ้าและอิเล็กทรอนิกส์

กลุ่มอุตสาหกรรมเครื่องใช้ไฟฟ้าและอิเล็กทรอนิกส์ สำหรับเขตพัฒนาเศรษฐกิจพิเศษในจังหวัด ตาก สระแก้ว Mukดาหาร นครพนม กาญจนบุรี นราธิวาส

ประเภทกิจการ	เงื่อนไข	กลุ่มกิจการ และสิทธิประโยชน์	กองกำกับดูแล
5.1 กิจการผลิตเครื่องใช้ไฟฟ้า		A 2 / A 3 <b>8+5</b>	2
5.2.2 กิจการผลิตหลอดไฟแบบ LED		A 4 <b>8+5</b>	2
5.2.3 กิจการผลิต Compressor และ/หรือ Motor สำหรับเครื่องใช้ไฟฟ้า		A 4 <b>8+5</b>	2
5.2.4 กิจการผลิต Wire Harness		B 1 <b>8+5</b>	2
5.2.5 กิจการผลิตชิ้นส่วนเครื่องใช้ไฟฟ้าอื่น ๆ		B 1 <b>8+5</b>	2
5.3.5 กิจการผลิตผลิตภัณฑ์กลุ่มภาพและเสียง (Audio Visual Product)		A 4 <b>8+5</b>	2
5.3.6 กิจการผลิตผลิตภัณฑ์อิเล็กทรอนิกส์สำหรับสำนักงาน		A 4 <b>8+5</b>	2
5.3.7 กิจการผลิตผลิตภัณฑ์อิเล็กทรอนิกส์อื่น ๆ		B 1 <b>8+5</b>	2
5.4.6.2 กิจการผลิต Hard Disk Drive ทั่วไป และ/หรือ ชิ้นส่วน (ยกเว้น Top Cover หรือ Base Plate หรือ Peripheral)	การลงทุนปรับปรุงเครื่องจักรเดิม ให้เป็นส่วนหนึ่งของโครงการที่จะได้รับการส่งเสริมด้วย โดยไม่ให้ต้นทุนค่าเครื่องจักรเดิมมารวมเป็นเงินลงทุนที่จะได้รับยกเว้นภาษีเงินได้นิติบุคคล	A 3 <b>8+5</b>	2

ประเภทกิจการ	เงื่อนไข	กลุ่มกิจการ และสิทธิประโยชน์	กองกำกับดูแล
5.4.6.3 กิจการผลิต Top cover หรือ Base Plate หรือ Peripheral สำหรับ Hard Disk Drive	ต้องมีกรรมวิธีการผลิตตามที่คณะกรรมการให้ความเห็นชอบ	A 4 <b>8+5</b>	2
5.4.12 กิจการผลิต Flexible Printed Circuit และ/หรือ Multi Layer Printed Circuit Board และ/หรือ ชิ้นส่วน		A 2 / A 3 <b>8+5</b>	2
5.4.13 กิจการผลิตอุปกรณ์หน่วยความจำอื่น ๆ		A 4 <b>8+5</b>	2
5.4.14 กิจการผลิต Printed Circuit Board Assembly (PCBA) ทั่วไป		A 4 <b>8+5</b>	2
5.4.17 กิจการผลิตชิ้นส่วนสำหรับผลิตภัณฑ์กลุ่มภาพและเสียง (Audio Visual Product)		A 4 <b>8+5</b>	2
5.4.18 กิจการผลิตชิ้นส่วนสำหรับผลิตภัณฑ์อิเล็กทรอนิกส์สำหรับสำนักงาน		A 4 <b>8+5</b>	2
5.4.19 กิจการผลิตชิ้นส่วนสำหรับผลิตภัณฑ์อิเล็กทรอนิกส์อื่น ๆ		B 1 <b>8+5</b>	2

## หมวด 6 เคมีภัณฑ์และพลาสติก

กลุ่มอุตสาหกรรมเคมีภัณฑ์และพลาสติก การผลิตพลาสติก สำหรับเขตพัฒนาเศรษฐกิจพิเศษในจังหวัด ตาก สระแก้ว เชียงราย นครพนม กาญจนบุรี นราธิวาส

ประเภทกิจการ	เงื่อนไข	กลุ่มกิจการ และสิทธิประโยชน์	กองกำกับดูแล
6.6 กิจการผลิตผลิตภัณฑ์พลาสติกสำหรับอุตสาหกรรม (Plastic Products for Industrial Goods)	ต้องมีกระบวนการขึ้นรูปพลาสติก	B 1 <b>8+5</b>	3
6.7.1 กิจการผลิตบรรจุภัณฑ์พลาสติกชนิดหลายชั้น (Multilayer Plastics Packaging)	ต้องมีการผลิตเชื่อมประสานพลาสติกมากกว่า 2 ชั้นขึ้นไป	A 3 <b>8+5</b>	3

ประเภทกิจการ	เงื่อนไข	กลุ่มกิจการ และสิทธิประโยชน์	กองกำกับดูแล
6.7.2 กิจการผลิตบรรจุภัณฑ์พลาสติกชนิดปลอดเชื้อ (Aseptic Plastics Packaging)	ต้องได้รับการรับรองมาตรฐานห้องปลอดเชื้อในระดับมาตรฐาน ISO 14611 ระดับ 7 หรือมาตรฐาน Federal Standard 209 E Class 10000 ขึ้นไป หรือมาตรฐานสากลอื่นที่เทียบเท่าภายใน 2 ปี นับแต่วันครบเปิดดำเนินการ	A 3 8+5	3
6.7.3 กิจการผลิตบรรจุภัณฑ์พลาสติกชนิดป้องกันไฟฟ้าสถิต (Antistatic Plastics Packaging)	ต้องได้รับการรับรองมาตรฐานห้องปลอดเชื้อในระดับมาตรฐาน ISO 14611 ระดับ 7 หรือมาตรฐาน Federal Standard 209 E Class 10000 ขึ้นไป หรือมาตรฐานสากลอื่นที่เทียบเท่าภายใน 2 ปี นับแต่วันครบเปิดดำเนินการ	A 3 8+5	3
6.8 กิจการผลิตผลิตภัณฑ์พลาสติกกรีไซเคิล	ต้องมีกระบวนการขึ้นรูปด้วยเศษพลาสติกจากในประเทศเท่านั้น	A 4 8+5	3

กลุ่มอุตสาหกรรมการผลิตยา สำหรับเขตพัฒนาเศรษฐกิจพิเศษในจังหวัด ตาก สระแก้ว เชียงราย นครพนม กาญจนบุรี นราธิวาส

ประเภทกิจการ	เงื่อนไข	กลุ่มกิจการ และสิทธิประโยชน์	กองกำกับดูแล
6.10 กิจการผลิตยา	<ol style="list-style-type: none"> <li>กรณีการผลิตยาแผนปัจจุบัน ต้องได้รับการรับรองมาตรฐาน GMP ตามแนวทาง PIC/S ภายใน 2 ปี นับแต่วันครบเปิดดำเนินการ</li> <li>กรณีการผลิตยาแผนโบราณ ต้องได้รับการรับรองมาตรฐาน GMP ภายใน 2 ปี นับแต่วันครบเปิดดำเนินการ</li> <li>ในกรณีการปรับปรุงกิจการเดิม จะอนุญาตให้นำเครื่องจักรเดิมมาใช้ในโครงการที่ได้รับการส่งเสริมได้ แต่ไม่ให้นำเป็นมูลค่าเงินลงทุนของโครงการ</li> </ol>	A 2 / A 3 8+5	1

กิจการผลิตสิ่งพิมพ์ทั่วไป สำหรับเขตพัฒนาเศรษฐกิจพิเศษในจังหวัด ตาก สระแก้ว ตราด มุกดาหาร สงขลา เชียงราย หองคาย นครพนม กาญจนบุรี นราธิวาส

ประเภทกิจการ	เงื่อนไข	กลุ่มกิจการ และสิทธิประโยชน์	กองกำกับดูแล
6.14.2 กิจการผลิตสิ่งพิมพ์ทั่วไป		B 1 8+5	5



กิจการผลิตสิ่งปรุงแต่งสำหรับประติณร่างกาย สำหรับเขตพัฒนาเศรษฐกิจพิเศษในจังหวัด ตาก สระแก้ว ตราด มุกดาหาร สงขลา เชียงราย หนองคาย นครพนม กาญจนบุรี นราธิวาส

ประเภทกิจการ	เงื่อนไข	กลุ่มกิจการ และสิทธิประโยชน์	กองกำกับดูแล
6.15 กิจการผลิตสิ่งปรุงแต่งสำหรับประติณร่างกาย เช่น สบู่ ยาสระผม ยาสีฟัน เครื่องสำอาง		A 2 <b>8</b>	1

กิจการผลิตผลิตภัณฑ์พลาสติกสำหรับสินค้าอุปโภค สำหรับเขตพัฒนาเศรษฐกิจพิเศษในจังหวัด ตาก สระแก้ว ตราด มุกดาหาร สงขลา เชียงราย หนองคาย นครพนม กาญจนบุรี นราธิวาส

ประเภทกิจการ	เงื่อนไข	กลุ่มกิจการ และสิทธิประโยชน์	กองกำกับดูแล
6.16 กิจการผลิตผลิตภัณฑ์พลาสติกสำหรับสินค้าอุปโภค เช่น บรรจุภัณฑ์พลาสติก		A 2 <b>8</b>	3

กิจการผลิตสิ่งของจากเยื่อหรือกระดาษ สำหรับเขตพัฒนาเศรษฐกิจพิเศษในจังหวัด ตาก สระแก้ว มุกดาหาร สงขลา เชียงราย หนองคาย นครพนม กาญจนบุรี นราธิวาส

ประเภทกิจการ	เงื่อนไข	กลุ่มกิจการ และสิทธิประโยชน์	กองกำกับดูแล
6.17 กิจการผลิตสิ่งของจากเยื่อ หรือกระดาษ เช่น กล่องกระดาษ		A 2 <b>8</b>	3

## หมวด 7 กิจการบริการและสาธารณูปโภค

กลุ่มอุตสาหกรรมโลจิสติกส์ สำหรับเขตพัฒนาเศรษฐกิจพิเศษในจังหวัด ตาก สระแก้ว ตราด มุกดาหาร สงขลา เชียงราย หนองคาย นครพนม กาญจนบุรี นราธิวาส

ประเภทกิจการ	เงื่อนไข	กลุ่มกิจการ และสิทธิประโยชน์	กองกำกับดูแล
7.1.3 กิจการสถานที่ตรวจปล่อย และบรรจุสินค้าเข้าตู้คอนเทนเนอร์เพื่อการส่งออก หรือโรงพักสินค้า เพื่อตรวจปล่อยของขาเข้า และบรรจุของขาออกที่ขนส่ง โดยระบบคอนเทนเนอร์นอกเขตท่าเทียบเรือ (รพท.) (Inland Container Depot: ICD)		A 3 <b>8 + 5</b>	4

ประเภทกิจการ	เงื่อนไข	กลุ่มกิจการ และสิทธิประโยชน์	กองกำกับดูแล
7.4.1 กิจการศูนย์กระจายสินค้าด้วยระบบที่ทันสมัย (Distribution Center: DC)	<ol style="list-style-type: none"> <li>ต้องมีทุนจดทะเบียนที่ชำระแล้วไม่น้อยกว่า 10 ล้านบาท</li> <li>ต้องจัดให้มีสถานที่จัดเก็บสินค้าควบคุมด้วยระบบคอมพิวเตอร์ที่ทันสมัย</li> </ol>	B 1 8+5	4
7.4.2 กิจการศูนย์กระจายสินค้าระหว่างประเทศด้วยระบบที่ทันสมัย (International Distribution Center: IDC)	<ol style="list-style-type: none"> <li>ต้องมีทุนจดทะเบียนที่ชำระแล้วไม่น้อยกว่า 10 ล้านบาท</li> <li>ต้องจัดให้มีสถานที่จัดเก็บสินค้าควบคุมด้วยระบบคอมพิวเตอร์ที่ทันสมัย</li> <li>กำหนดเงื่อนไขเพิ่มเติม ดังนี้ <ol style="list-style-type: none"> <li>ต้องมีเงินลงทุน (ไม่รวมค่าที่ดินและทุนหมุนเวียน) ไม่น้อยกว่า 100 ล้านบาท</li> <li>ต้องกระจายสินค้าไปต่างประเทศ ตั้งแต่ 1 ประเทศขึ้นไป</li> </ol> </li> </ol>	A 3 8+5	4

กลุ่มนิคมหรือเขตอุตสาหกรรม สำหรับเขตพัฒนาเศรษฐกิจพิเศษในจังหวัด ตาก สระแก้ว ตราด มุกดาหาร สงขลา เชียงราย หนองคาย นครพนม กาญจนบุรี นราธิวาส

ประเภทกิจการ	เงื่อนไข	กลุ่มกิจการ และสิทธิประโยชน์	กองกำกับดูแล
7.9.1.1 กิจการนิคมหรือเขตอุตสาหกรรม	<ol style="list-style-type: none"> <li>ต้องมีที่ดินไม่น้อยกว่า 500 ไร่</li> <li>ที่ดินที่เป็นที่ตั้งโรงงานต้องไม่น้อยกว่าร้อยละ 60 และไม่เกินร้อยละ 75 ของพื้นที่ทั้งหมดยกเว้นกรณีมีที่ดินทั้งหมดเกิน 1,000 ไร่ ให้กำหนดตามที่คณะกรรมการให้ความเห็นชอบ</li> <li>เงื่อนไขอื่นมีดังนี้ <ol style="list-style-type: none"> <li>มาตรฐานของถนนหลักกรณีที่ดินเกินกว่า 1,000 ไร่ ขึ้นไปต้องมีถนน 4 ช่องทาง เขตทางไม่น้อยกว่า 30 เมตร ผิวจราจรไม่น้อยกว่า 14 เมตร มีเกาะกลางถนนและทางเท้าไม่น้อยกว่า 2 เมตร ต่อข้าง นอกจากนี้ต้องมีผิวทางหรือไหล่ทางกว้างเพียงพอที่จะให้รถยนต์จอดผูกเขินกรณีที่ดินเกินกว่า 500-1,000 ไร่ต้องมีถนน 2 ช่องทาง เขตทางไม่น้อยกว่า 20 เมตร ผิวจราจร</li> </ol> </li> </ol>	A 3 8+5	3

ประเภทกิจการ	เงื่อนไข	กลุ่มกิจการ และสิทธิ ประโยชน์	กอง กำกับ ดูแล
	<p>ไม่น้อยกว่า 7 เมตร มีทางเท้า ไม่น้อยกว่า 2 เมตรต่อข้าง นอกจากนี้ นี้ต้องมีผิวทางหรือไหล่ทางกว้าง เพียงพอที่จะให้รถยนต์จอดจุกเขิน</p> <p>3.2 มาตรฐานของถนนสายรองต้องมี ผิวจราจรไม่น้อยกว่า 8.50 เมตร ไหล่ถนนไม่น้อยกว่า 2 เมตรต่อข้าง</p> <p>3.3 ระบบบำบัดน้ำเสียต้องเหมาะสมตาม ลักษณะสมบัติของน้ำเสีย และการ บำบัดน้ำเสียต้องเป็นไปตาม มาตรฐานน้ำทิ้งตามที่กฎหมายกำหนด โดยมีบ่อเก็บน้ำทิ้งหลังการบำบัดด้วย</p> <p>3.4 ระบบระบายน้ำเสียต้องแยกออกจาก ระบบระบายน้ำฝนโดยเด็ดขาด</p> <p>3.5 ต้องจัดให้มีที่รวบรวม จัดเก็บ และ กำจัดขยะที่เหมาะสมตามที่คณะ กรรมการให้ความเห็นชอบ</p> <p>3.6 โรงงานที่เข้าใช้พื้นที่ต้องเป็น โรงงานที่สอดคล้องกับอุตสาหกรรม เป้าหมายและอุตสาหกรรมต้องห้าม ตามที่กำหนดไว้ในรายงาน ผลกระทบสิ่งแวดล้อมที่ผ่านความ เห็นชอบจากคณะกรรมการผู้ชำนาญ การของ สำนักงานนโยบายและแผน ทรัพยากร ธรรมชาติและสิ่งแวดล้อม</p> <p>3.7 ต้องมีบริการสาธารณูปโภค โดยมี ไฟฟ้า น้ำประปาและน้ำใช้ โทรศัพท์ และการไปรษณีย์แก่โรงงาน อุตสาหกรรมที่เข้าไปอยู่ในเขต อุตสาหกรรมใช้ได้เพียงพอ</p> <p>3.8 ต้องจัดปรับปรุงที่ดินประมาณ ร้อยละ 25 ของที่ดินทั้งหมดหรือ ตามจำนวนที่คณะกรรมการให้ ความเห็นชอบ ให้มีความพร้อม ในด้านบริการสาธารณูปโภคต่าง ๆ ภายในระยะเวลา 2 ปี นับแต่วันที่ ออกบัตรส่งเสริม</p>		

ประเภทกิจการ	เงื่อนไข	กลุ่มกิจการ และสิทธิประโยชน์	กองกำกับดูแล
7.9.1.2 กิจการนิคมหรือเขตอุตสาหกรรมอัญมณีและเครื่องประดับ	<ol style="list-style-type: none"> <li>1. ต้องมีที่ดินไม่น้อยกว่า 100 ไร่</li> <li>2. ต้องมีพื้นที่สำหรับการประกอบอุตสาหกรรมที่เกี่ยวกับอัญมณีและเครื่องประดับไม่น้อยกว่าร้อยละ 40 ของพื้นที่ทั้งหมด</li> <li>3. ต้องมีพื้นที่สำหรับการค้าขายอัญมณีและเครื่องประดับ</li> <li>4. ต้องมีระบบรักษาความปลอดภัยที่เหมาะสม</li> <li>5. ต้องมีห้องประชุมและห้องแสดงสินค้า รวมทั้งศูนย์ธุรกิจ</li> </ol>	<p>A 3  <span style="border: 1px solid black; border-radius: 50%; padding: 2px;">8</span> + <span style="border: 1px solid black; border-radius: 50%; padding: 2px;">5</span></p>	5
7.9.1.3 กิจการนิคมหรือเขตอุตสาหกรรมโลจิสติกส์ (Logistics Park)	<ol style="list-style-type: none"> <li>1. ต้องมีที่ดินไม่น้อยกว่า 200 ไร่ และมีการลงทุนก่อสร้างคลังสินค้าให้เช่า หรือขาย โดยมีพื้นที่รวมกันไม่น้อยกว่า 50,000 ตารางเมตร</li> <li>2. ต้องตั้งในพื้นที่รัศมีไม่เกิน 50 กิโลเมตร จากบริเวณท่าเรือ ท่าอากาศยาน ด่านชายแดนศุลกากร สถานีตรวจปล่อยและบรรจุสินค้าเข้าตู้คอนเทนเนอร์ (Inland Container Depot: ICD) หรืออยู่ในเขตประกอบการเสรีหรือเขตปลอดอากร (Free Zone)</li> <li>3. ต้องจัดให้มีพื้นที่บางส่วนหรือทั้งหมดเป็นเขตประกอบการเสรีหรือเขตปลอดอากร (Free Zone)</li> <li>4. ต้องจัดให้มีสถานีเปลี่ยนถ่ายขึ้น-ลงตู้คอนเทนเนอร์ หรือสถานีรถบรรทุกและสถานีเก็บ และรับฝากตู้คอนเทนเนอร์ ไม่น้อยกว่า 50 ตู้</li> <li>5. ต้องมีระบบโทรคมนาคมหลักที่มีการวางสายสื่อสารแบบความเร็วสูงจากเขตอุตสาหกรรมโลจิสติกส์ไปยังศูนย์กลางสื่อสารโทรคมนาคมในประเทศ และระหว่างประเทศ</li> <li>6. ต้องมีผู้มีสัญชาติไทยถือหุ้นไม่น้อยกว่าร้อยละ 51 ของทุนจดทะเบียน</li> <li>7. ต้องได้รับความเห็นชอบจากหน่วยงานที่เกี่ยวข้อง</li> </ol>	<p>A 3  <span style="border: 1px solid black; border-radius: 50%; padding: 2px;">8</span> + <span style="border: 1px solid black; border-radius: 50%; padding: 2px;">5</span></p>	4

กลุ่มอุตสาหกรรมสนับสนุนการท่องเที่ยว สำหรับเขตพัฒนาเศรษฐกิจพิเศษในจังหวัด ตาก สระแก้ว ตราด มุกดาหาร สงขลา เชียงราย หนองคาย นครพนม กาญจนบุรี นราธิวาส

ประเภทกิจการ	เงื่อนไข	กลุ่มกิจการ และสิทธิประโยชน์	กองกำกับดูแล
7.22.1 กิจการเรือเฟอร์รี่ หรือเดินเรือท่องเที่ยว หรือให้เช่าเรือท่องเที่ยว	ต้องได้รับความเห็นชอบจากหน่วยงานของรัฐที่เกี่ยวข้อง	A 3 8+5	4
7.22.2 กิจการบริการที่จอดเรือท่องเที่ยว	ต้องมีสิ่งอำนวยความสะดวกต่าง ๆ เช่น อุปกรณ์ยกเรือ ที่จอดเรือบนบก โรงจอดเรือสำหรับซ่อมบำรุงเรือ เป็นต้น	A 3 8+5	4
7.22.3 กิจการสวนสนุก	1. ต้องมีเงินลงทุน (ไม่รวมค่าที่ดินและทุนหมุนเวียน) ไม่น้อยกว่า 500 ล้านบาท 2. ส่วนประกอบของโครงการต้องได้รับความเห็นชอบจากคณะกรรมการ	A 3 8+5	4
7.22.4 กิจการศูนย์แสดงศิลปวัฒนธรรม หรือศูนย์ศิลปหัตถกรรม	ต้องมีเงินลงทุน (ไม่รวมค่าที่ดินและทุนหมุนเวียน) ไม่น้อยกว่า 30 ล้านบาท	A 3 8+5	4
7.22.5 กิจการสวนสัตว์เปิด	1. ต้องมีเงินลงทุน (ไม่รวมค่าที่ดินและทุนหมุนเวียน) ไม่น้อยกว่า 500 ล้านบาท และต้องมีที่ดินไม่น้อยกว่า 500 ไร่ 2. ส่วนประกอบของโครงการต้องได้รับความเห็นชอบจากคณะกรรมการ 3. ต้องจัดที่ดินเป็นพื้นที่สีเขียวและที่จอดรถ อย่างละไม่น้อยกว่าร้อยละ 15 ของที่ดินทั้งหมด	A 3 8+5	4
7.22.6 กิจการพิพิธภัณฑ์สัตว์น้ำ	1. ต้องมีเงินลงทุน (ไม่รวมค่าที่ดินและทุนหมุนเวียน) ไม่น้อยกว่า 100 ล้านบาท 2. จัดทำมาตรการป้องกันและแก้ไขผลกระทบต่อสิ่งแวดล้อม ภายใน 12 เดือน นับแต่วันที่ออกบัตรส่งเสริม	A 3 8+5	4
7.23.3 กิจการศูนย์แสดงสินค้านานาชาติ	1. ต้องมีพื้นที่แสดงสินค้าภายในอาคาร ไม่น้อยกว่า 25,000 ตารางเมตร 2. ต้องมีห้องสำหรับเจรจาธุรกิจทุกห้องแสดงสินค้า	A 3 8+5	4
7.23.4 กิจการศูนย์ฟื้นฟูสุขภาพ	1. ต้องใช้เทคโนโลยีทางการแพทย์ในการบำบัด และฟื้นฟูสุขภาพ 2. ต้องมีการจัดโปรแกรมการฟื้นฟูสุขภาพแบบต่อเนื่อง และมีการพักค้างคืนสำหรับผู้มาใช้บริการ	B 1 8+5	4

กิจการพัฒนาอาคารสำหรับโรงงานอุตสาหกรรมและ/หรือคลังสินค้า สำหรับเขตพัฒนาเศรษฐกิจพิเศษในจังหวัด ตาก สระแก้ว ตราด มุกดาหาร สงขลา เชียงราย หนองคาย นครพนม กาญจนบุรี นราธิวาส

ประเภทกิจการ	เงื่อนไข	กลุ่มกิจการ และสิทธิประโยชน์	กองกำกับดูแล
7.24 กิจการพัฒนาอาคารสำหรับโรงงาน อุตสาหกรรมและ/หรือคลังสินค้า		A 2 <b>8</b>	3

กิจการศูนย์กลางการค้าและพัฒนาผลิตภัณฑ์แบบครบวงจร สำหรับเขตพัฒนาเศรษฐกิจพิเศษในจังหวัด ตาก สระแก้ว ตราด มุกดาหาร สงขลา เชียงราย หนองคาย นครพนม กาญจนบุรี นราธิวาส

ประเภทกิจการ	เงื่อนไข	กลุ่มกิจการ และสิทธิประโยชน์	กองกำกับดูแล
7.29 กิจการศูนย์กลางการค้าและพัฒนาผลิตภัณฑ์แบบครบวงจร	<ol style="list-style-type: none"> <li>ต้องมีผู้มีสัญชาติไทยถือหุ้นไม่น้อยกว่า ร้อยละ 51 ของทุนจดทะเบียน</li> <li>ต้องมีพื้นที่ก่อสร้างส่วนจัดแสดงและซื้อขาย สินค้า และศูนย์กระจายสินค้าที่มีสถานที่ จัดเก็บสินค้าควบคุมด้วยระบบคอมพิวเตอร์ ที่ทันสมัย โดยมีพื้นที่รวมกันไม่น้อยกว่า 10,000 ตารางเมตร</li> <li>ต้องจัดให้มีระบบการให้บริการซื้อขายสินค้าผ่าน เว็บไซต์และระบบออนไลน์อื่น ๆ (e-Commerce Platform) และมีระบบการตรวจสอบคุณภาพ สินค้าที่มีการซื้อขายผ่านเว็บไซต์</li> <li>ต้องจัดให้มีบริการสนับสนุนการค้า เช่น บริการด้านโลจิสติกส์ บริการด้านการเงิน บริการด้านการประกันภัย และบริการด้าน งานเอกสาร เป็นต้น</li> <li>ต้องมีศูนย์บริการและพัฒนาผลิตภัณฑ์ สำหรับผู้ประกอบการ SMEs โดยต้อง ดำเนินการตามเงื่อนไข ดังนี้ <ol style="list-style-type: none"> <li>จัดให้มีผู้เชี่ยวชาญด้านการให้ คำปรึกษาการดำเนินธุรกิจ</li> <li>จัดให้มีการฝึกอบรมทางด้านเทคนิค การออกแบบ หรือการพัฒนา ผลิตภัณฑ์ ตามที่คณะกรรมการ เห็นสมควร</li> <li>ต้องมีค่าใช้จ่ายในการดำเนินการ ของศูนย์บริการและพัฒนาผลิตภัณฑ์ สำหรับผู้ประกอบการ SMEs ไม่น้อย กว่า 10 ล้านบาท ภายในเวลา 3 ปี นับจากวันที่เริ่มมีรายได้ครั้งแรก</li> </ol> </li> </ol>	A 3 <b>8 + 5</b>	4

ประเภทกิจการ	เงื่อนไข	กลุ่มกิจการ และสิทธิ ประโยชน์	กอง กำกับ ดูแล
	<p>5.4 ต้องเสนอแผนความร่วมมือกับหน่วยงานในพื้นที่ เช่น จังหวัด หรือ องค์กรปกครองส่วนท้องถิ่น เป็นต้น ในการจัดซื้อและ/หรือจำหน่าย ผลิตภัณฑ์ชุมชน และพัฒนาผู้ประกอบการในพื้นที่ ตามที่คณะกรรมการให้ความเห็นชอบ</p> <p>6. รายได้ที่อยู่ในข่ายได้รับยกเว้นภาษีเงินได้นิติบุคคล ให้รวมถึง</p> <p>6.1 รายได้จากค่าเช่าพื้นที่ของโครงการ</p> <p>6.2 รายได้จากค่าจัดงานแสดงสินค้า</p> <p>6.3 รายได้จากการบริหารจัดการกระจายสินค้า (ไม่รวมถึง รายได้จากการขนส่งภายในประเทศ รายได้จากพิธีการศุลกากร และรายได้จากการจองระวางเรือหรือเครื่องบิน)</p> <p>6.4 รายได้จากค่าฝึกอบรมและพัฒนาผู้ประกอบการ</p>		

# มาตรการของกรมสรรพากร

สำหรับกิจการที่ไม่ได้รับการส่งเสริมการลงทุนจากสำนักงานคณะกรรมการส่งเสริมการลงทุน (บีโอไอ) เช่น กิจการที่ไม่เข้าข่ายประเภทที่ บีโอไอ ให้การส่งเสริม หรือไม่ผ่านเงื่อนไขขนาดการลงทุนขั้นต่ำของบีโอไอ เป็นต้น สามารถขอรับสิทธิประโยชน์ภายใต้มาตรการของกรมสรรพากร กระทั่งวงการคลังได้ โดยมาตรการของกระทรวงการคลังจะให้สิทธิลดหย่อนอัตราภาษีเงินได้นิติบุคคลจากร้อยละ 20 เหลือร้อยละ 10 เป็นเวลา 10 รอบระยะเวลาบัญชี สำหรับกิจการที่จัดตั้งใหม่ หรือการขยายอาคารถาวรที่ใช้ในการประกอบกิจการ สำหรับรายได้ที่เกิดขึ้นจากการผลิตสินค้าเพื่อทดแทนการนำเข้า หรือเพื่อการส่งออกเป็นหลัก และการผลิตสินค้าที่มีแนวโน้มจะสูญเสียความสามารถในการแข่งขัน หรือรายได้ที่เกิดจากการให้บริการและมีการใช้บริการนั้นในเขตพัฒนาเศรษฐกิจพิเศษ

## คุณสมบัติในการใช้สิทธิและประโยชน์ (ตามร่างพระราชกฤษฎีกาที่เกี่ยวข้อง ณ เดือนมิถุนายน)

กำหนดให้บริษัทหรือห้างหุ้นส่วนนิติบุคคลที่จะได้รับสิทธิในการลดอัตราภาษีเงินได้จะต้องมีคุณสมบัติ ดังนี้

- » ได้จัดแจ้งการขอใช้สิทธิการเป็นบริษัทหรือห้างหุ้นส่วนนิติบุคคลในพื้นที่เขตพัฒนาเศรษฐกิจพิเศษก่อนหรือในปี พ.ศ. 2560
- » ต้องไม่ใช่สิทธิยกเว้นภาษีเงินได้นิติบุคคลตามกฎหมายว่าด้วยการส่งเสริมการลงทุนไม่ว่าทั้งหมดหรือบางส่วน
- » ต้องไม่ใช่สิทธิยกเว้นภาษีเงินได้นิติบุคคลและได้รับสิทธิลดอัตราภาษีเงินได้นิติบุคคล สำหรับธุรกิจขนาดกลางและขนาดย่อม (SMEs) ทั้งนี้ ตามพระราชกฤษฎีกาออกตามความในประมวลรัษฎากร ว่าด้วยการลดอัตราและยกเว้นรัษฎากร (ฉบับที่ 530) พ.ศ. 2554 และที่แก้ไขเพิ่มเติม
- » ต้องจัดทำบัญชีแยกรายการสำหรับกิจการที่ไม่ได้รับสิทธิประโยชน์ทางภาษีและกิจการที่ได้รับสิทธิประโยชน์ทางภาษีในเขตพัฒนาเศรษฐกิจพิเศษออกจากกัน

สำหรับรายละเอียดหลักเกณฑ์กิจการที่สามารถขอรับสิทธิประโยชน์ได้นั้น โปรดติดตามประกาศของกรมสรรพากรต่อไป

# มาตรการสนับสนุนอื่นๆ จากภาครัฐ

## แรงงานต่างด้าว

- » อนุญาตให้แรงงานต่างด้าวเดินทางเข้ามาทำงานแบบไป-กลับ หรือไม่เกิน 7 วัน
- » มีการฝึกอบรมแรงงานไทยและแรงงานต่างด้าว
- » สำหรับกิจการที่ได้รับการส่งเสริมการลงทุนจากบีโอไอ ในพื้นที่เขตพัฒนาเศรษฐกิจพิเศษอนุญาตให้ใช้แรงงานต่างด้าวที่ถูกกฎหมาย ทั้งผู้ชำนาญการและแรงงานต่างด้าวไร้ฝีมือ







## การพัฒนาโครงสร้างพื้นฐาน

รัฐบาลจะลงทุนพัฒนาโครงสร้างพื้นฐานและด้านบุคลากรตลอดจนสาธารณูปโภค ในปี 2558-2559 ในพื้นที่เป้าหมายเขตพัฒนาเศรษฐกิจพิเศษระยะแรกทั้ง 5 พื้นที่ 6 ด้าน วงเงิน 10,000 ล้านบาท

### สรุปแผนงานพัฒนาโครงสร้างพื้นฐานและด้านบุคลากรระยะเร่งด่วน ปี 2558-2559

พื้นที่ชายแดน	วงเงิน ปี 2558-2559 (ล้านบาท)				
	คมนาคม (ถนน สะพาน ทางรถไฟ ท่าเรือ ท่าอากาศยาน)	บุคลากรและ ด้านชายแดน	นิคมอุตสาหกรรม	สาธารณูปโภค (ไฟฟ้า ประปา ชลประทาน)	รวม
ตาก	2,052	368	15	1,260	3,695
สระแก้ว	616	688	15	793	2,112
ตราด	207	147	15	126	495
มุกดาหาร	806	100	15	968	1,889
สงขลา (สะเดาและ ป่าติ้ว-เบงกอล)	10	1,436	15	791	2,252
<b>รวม</b>	<b>3,691</b>	<b>2,739</b>	<b>75</b>	<b>3,938</b>	<b>10,443</b>

หมายเหตุ: ตัวเลขการลงทุนเบื้องต้น

## การจัดทากที่ดิน

การจัดทากที่ดินเพื่อรองรับการลงทุนในพื้นที่เขตพัฒนาเศรษฐกิจพิเศษนั้น รัฐบาลได้มอบหมายให้กรมธนารักษ์จัดให้หน่วยงานของรัฐใช้ประโยชน์ หรือจัดให้การนิคมอุตสาหกรรมแห่งประเทศไทย หน่วยงานอื่นของรัฐหรือเอกชนเช่าเพื่อใช้เป็นพื้นที่พัฒนา ตามระยะเวลา หลักเกณฑ์ วิธีการเงื่อนไข และอัตราค่าเช่าที่คณะกรรมการกำหนด

ขณะนี้ การจัดทากที่ดินเพื่อใช้ประโยชน์ในเขตพัฒนาเศรษฐกิจพิเศษ 6 จังหวัด ได้แก่ ตาก สระแก้ว หนองคาย มุกดาหาร สงขลา และตราด กรมธนารักษ์ได้มีการกำหนดผลประโยชน์ตอบแทนการเช่าและค่าที่ดินราชพัสดุแล้ว โดยเฉพาะในจังหวัดสระแก้ว และมุกดาหาร มีการออกเอกสารสิทธิ์เรียบร้อยแล้ว พร้อมให้เอกชนหรือการนิคมอุตสาหกรรมแห่งประเทศไทยเช่าต่อไป

# การพัฒนานิคมอุตสาหกรรมบนพื้นที่เขตพัฒนาเศรษฐกิจ

## แนวทางการพัฒนาอุตสาหกรรมบนพื้นที่เขตพัฒนาเศรษฐกิจพิเศษระยะแรก

กนอ.แบ่งการพัฒนาอุตสาหกรรมในเขตพัฒนาเศรษฐกิจพิเศษระยะแรกออกเป็น 2 ระยะดังนี้

### ระยะที่ 1

**1** พื้นที่ตำบลท่าสายลวด  
อำเภอแม่สอด จังหวัดตาก

**2** พื้นที่ตำบลป่าไร่  
อำเภออรุณประเทศ จังหวัดสระแก้ว

**3** พื้นที่ตำบลสำนักขาม  
อำเภอสะเตา จังหวัดสงขลา

### ระยะที่ 2

**1** พื้นที่ตำบลคำอาฮวน  
อำเภอเมืองมุกดาหาร จังหวัดมุกดาหาร

**2** พื้นที่ตำบลไม้รุ่ด  
อำเภอคลองใหญ่ จังหวัดตราด

## Roadmap ในการพัฒนาอุตสาหกรรมบนพื้นที่เขตพัฒนาเศรษฐกิจพิเศษระยะแรก

ปีงบประมาณ	แนวทางการดำเนินงาน	
	นิคมอุตสาหกรรม ระยะที่ 1	นิคมอุตสาหกรรม ระยะที่ 2
2559	<ul style="list-style-type: none"> <li>» ศึกษาความเหมาะสมและความเป็นไปได้ในการจัดตั้งนิคมอุตสาหกรรม (Feasibility Study)</li> <li>» ศึกษาผลกระทบสิ่งแวดล้อม (EIA)</li> <li>» ออกแบบรายละเอียดงานก่อสร้างนิคมอุตสาหกรรม</li> </ul>	-
2560	ก่อสร้างนิคมอุตสาหกรรม	-
2561	เปิดดำเนินการนิคมอุตสาหกรรม	<ul style="list-style-type: none"> <li>» ศึกษาความเหมาะสมและความเป็นไปได้ในการจัดตั้งนิคมอุตสาหกรรม (Feasibility Study)</li> <li>» ศึกษาผลกระทบสิ่งแวดล้อม (EIA)</li> <li>» ออกแบบรายละเอียดงานก่อสร้างนิคมอุตสาหกรรม</li> </ul>
2562	-	ก่อสร้างนิคมอุตสาหกรรม
2563	-	เปิดดำเนินการนิคมอุตสาหกรรม





## มาตรการด้านสิทธิประโยชน์ของการนิคมอุตสาหกรรมแห่งประเทศไทย (กนอ.)

เป็นมาตรการสำหรับ ผู้ประกอบการในเขตอุตสาหกรรมทั่วไป และเขตประกอบการเสรี

### สิทธิประโยชน์ที่ไม่เกี่ยวกับภาษีอากร

1. อนุญาตให้ถือกรรมสิทธิ์ที่ดินในนิคมอุตสาหกรรม
2. อนุญาตให้นำคนต่างด้าว ซึ่งเป็นช่างฝีมือ ผู้ชำนาญการ คู่สมรส และบุคคลซึ่งอยู่ในอุปการะ เข้ามาและอยู่ในราชอาณาจักร
3. อนุญาตให้ส่งเงินออกไปนอกราชอาณาจักรเป็นเงินตราต่างประเทศได้ตามเงื่อนไขที่กำหนด

### สิทธิประโยชน์ด้านภาษีอากรในเขตประกอบการเสรี

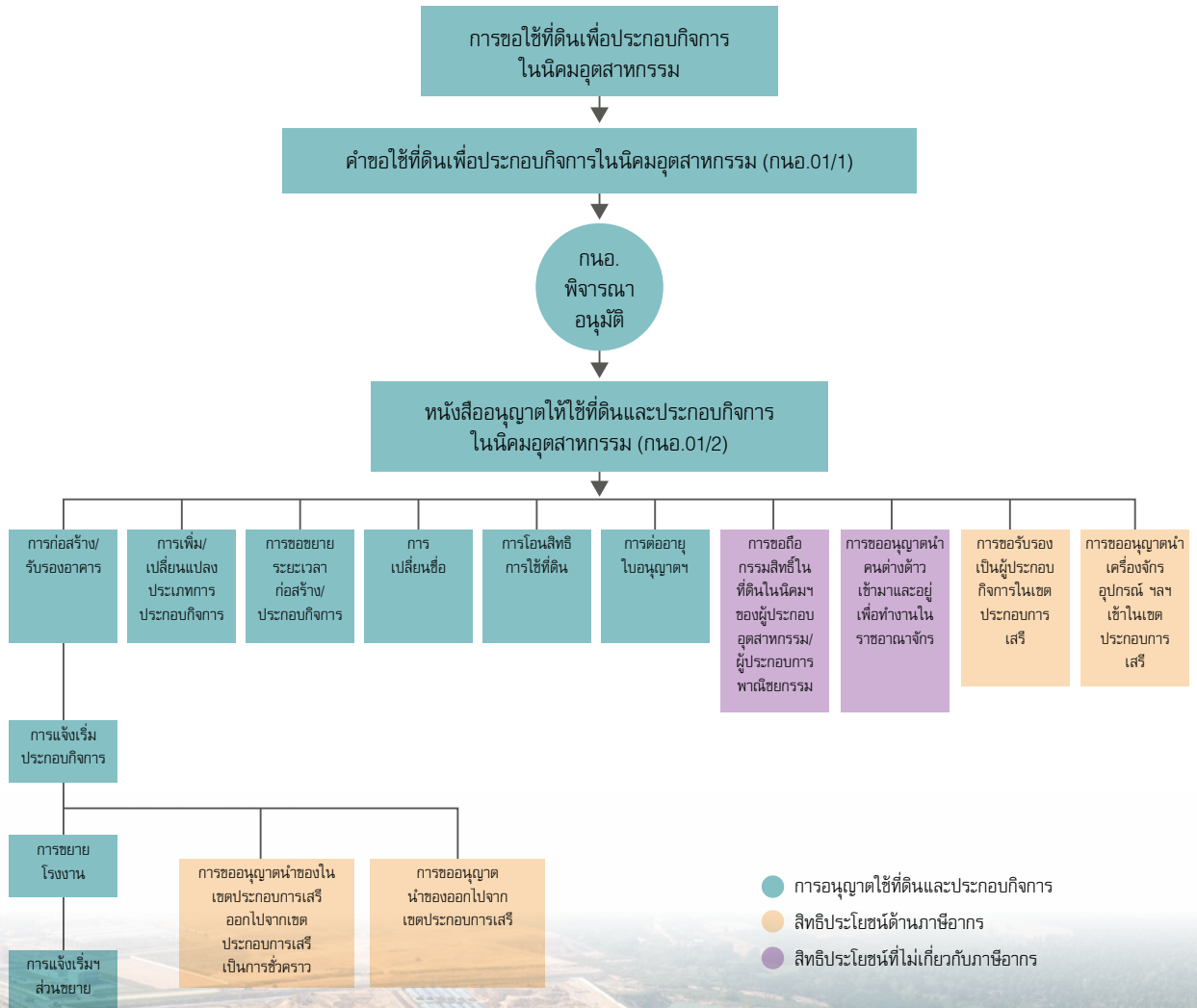
1. ได้รับการยกเว้นอากรขาเข้า ภาษีมูลค่าเพิ่ม และภาษีสรรพสามิต
  - 1.1 สำหรับเครื่องจักร อุปกรณ์ เครื่องมือ และเครื่องใช้ รวมทั้งส่วนประกอบของสิ่งดังกล่าวที่จำเป็นต้องใช้ในการผลิตสินค้า หรือเพื่อพาณิชย์กรรมและของที่ใช้ในการสร้าง ประกอบ หรือติดตั้งในโรงงานหรืออาคาร สิทธิประโยชน์ทางภาษีอากรที่เกิดขึ้นกับเครื่องจักร อุปกรณ์ฯ ไม่ผูกพันความเป็นเจ้าของของผู้ประกอบการ
  - 1.2 สำหรับของที่นำเข้ามาเพื่อใช้ในการผลิตสินค้า หรือเพื่อพาณิชย์กรรม สิทธิประโยชน์ทางภาษีอากรที่เกิดขึ้นให้กับของไม่ผูกพันความเป็นเจ้าของของผู้ประกอบการ
2. ได้รับการยกเว้นอากรขาออก ภาษีมูลค่าเพิ่ม และภาษีสรรพสามิต สำหรับวัตถุดิบ รวมทั้งผลิตภัณฑ์สิ่งพลอยได้ และสิ่งอื่นที่ได้จากการผลิต
3. ได้รับการยกเว้นหรือคืนค่าภาษีอากร สำหรับของที่มีบทบัญญัติแห่งกฎหมายให้ได้รับยกเว้นหรือคืนค่าภาษีอากร เมื่อได้ส่งออกไปนอกราชอาณาจักร ซึ่งถึงแม้จะมีได้มีการส่งออกไปนอกราชอาณาจักร แต่ได้เป็นการนำเข้าไปในเขตประกอบการเสรี สำหรับเครื่องจักร อุปกรณ์ฯ และวัตถุดิบ
4. ของที่นำเข้าไปในเขตประกอบการเสรีได้รับสิทธิประโยชน์เช่นเดียวกับเขตปลอดอากร
5. ของหรือวัตถุดิบที่นำเข้ามาในประเทศและนำเข้าไปในเขตประกอบการเสรีเพื่อผลิต ผสม ประกอบบรรจุ หรือดำเนินการอื่นใด โดยมีวัตถุประสงค์เพื่อส่งออก ให้ยกเว้นไม่อยู่ภายใต้บังคับของกฎหมายว่าด้วยการควบคุมการนำเข้า การส่งออกไปนอกราชอาณาจักร การครอบครองหรือการใช้ประโยชน์ การควบคุมมาตรฐานหรือคุณภาพ การประทับตราหรือเครื่องหมายใด ๆ แก่ของนั้น แต่ทั้งนี้ไม่รวมถึงกฎหมายว่าด้วยศุลกากร แต่ถ้าของดังกล่าวก่อให้เกิดหรืออาจก่อให้เกิดผลกระทบต่อความมั่นคง สุขภาพอนามัยของประชาชน หรือสิ่งแวดล้อม ให้รัฐมนตรีออกกฎกระทรวงกำหนดชนิดหรือประเภทของของนั้นมิให้ได้รับยกเว้นตามกฎหมายดังกล่าว
6. การขายผลิตภัณฑ์จากเขตประกอบการเสรีเข้ามาในประเทศสามารถนำราคาวัตถุดิบที่ไม่มีสิทธิคืน หรือยกเว้นอากร หักจากราคาผลิตภัณฑ์ก่อนคำนวณราคาภาษีอากร

**การขอใช้สิทธิประโยชน์จาก กบอ.**

สำหรับผู้ประกอบการในนิคมอุตสาหกรรมที่ประสงค์จะขอรับสิทธิประโยชน์จาก กบอ. สามารถยื่นคำขอรับสิทธิประโยชน์ทั้งทางด้านภาษี และด้านที่ไม่ใช่ภาษี ผ่านทางระบบอิเล็กทรอนิกส์ ได้ที่ <http://e-pp.ieat.go.th> ทั้งนี้ ผู้ประกอบการสามารถขอรับหนังสืออนุญาตได้ที่

- » การนิคมอุตสาหกรรมแห่งประเทศไทย ถนนนิคมมักกะสัน กรุงเทพมหานคร
- » สำนักงานนิคมอุตสาหกรรมที่ตั้งในเขตเศรษฐกิจพิเศษ
- » ศูนย์ OSOS อาคารจตุรัสจามจุรี ชั้น 18 กรุงเทพมหานคร (เฉพาะกรณีการขอรับสิทธิประโยชน์: การนำคนต่างด้าวเข้ามาอยู่และทำงานในราชอาณาจักร)

หากนิคมอุตสาหกรรมในพื้นที่เขตพัฒนาเศรษฐกิจพิเศษได้รับการพัฒนาขึ้นแล้ว ขั้นตอนการขอประกอบกิจการในนิคมอุตสาหกรรม และการขอรับสิทธิประโยชน์ในนิคมอุตสาหกรรมในพื้นที่เขตพัฒนาเศรษฐกิจพิเศษจะเป็นไปตาม Flow Chart ดังต่อไปนี้



- การอนุญาตใช้ที่ดินและประกอบกิจการ
- สิทธิประโยชน์ด้านภาษีอากร
- สิทธิประโยชน์ที่ไม่เกี่ยวกับภาษีอากร





## ศูนย์บริการเบ็ดเสร็จด้านการลงทุน (One Stop Service: OSS)

ในทุกเขตพัฒนาเศรษฐกิจพิเศษมีศูนย์บริการเบ็ดเสร็จด้านการลงทุน (One Stop Service: OSS) ที่จัดตั้งขึ้นเพื่ออำนวยความสะดวกแก่นักลงทุนในลักษณะเชิงรุก เน้นการให้บริการด้านการค้าการลงทุน รวมถึงด้านแรงงาน สาธารณสุขและความมั่นคง ที่รวดเร็วและครบวงจร นักลงทุนสามารถติดต่อหลายหน่วยงานได้ในที่เดียว เป็นศูนย์ให้บริการเบ็ดเสร็จในการให้ข้อมูลและประสานการดำเนินงานกับหน่วยงานที่เกี่ยวข้องในการยื่นขอใบอนุญาตต่าง ๆ การให้บริการของศูนย์บริการเบ็ดเสร็จ ประกอบด้วยการให้บริการใน 3 ลักษณะ ดังนี้

1. การให้ข้อมูลและคำแนะนำ โดยมีระบบฐานข้อมูลสารสนเทศที่เกี่ยวข้องกับการประกอบธุรกิจในเขตพัฒนาเศรษฐกิจพิเศษ ทั้งข้อมูลที่เกี่ยวข้องกับกฎระเบียบ ฐานข้อมูลเพื่อประกอบการดำเนินธุรกิจในเขตฯ และข้อมูลการติดต่อหน่วยงานที่เกี่ยวข้อง
2. การรับเรื่อง ส่งต่อ และติดตาม
3. การอนุมัติ การอนุญาต (เฉพาะที่ดำเนินการแบบเบ็ดเสร็จได้โดยเจ้าหน้าที่ประจำศูนย์)

# สำนักงาน ปีไอเอ ในภูมิภาค

## ศูนย์เศรษฐกิจการลงทุนภาคที่ 1

### เชียงใหม่

90 ห้อง 108-110 อาคารแอร์พอร์ต บีซิเนส ปาร์ค  
ถนนมหิดล ตำบลหายยา อำเภอเมือง จังหวัดเชียงใหม่ 50110  
โทรศัพท์ 0 5329 4100  
โทรสาร 0 5329 4199  
อีเมล: chmai@boi.go.th

## ศูนย์เศรษฐกิจการลงทุนภาคที่ 2

### นครราชสีมา

2112/22 ถนนมิตรภาพ อำเภอเมือง  
จังหวัดนครราชสีมา 30000  
โทรศัพท์ 0 4438 4200  
โทรสาร 0 4438 4299  
อีเมล: korat@boi.go.th

## ศูนย์เศรษฐกิจการลงทุนภาคที่ 3

### ขอนแก่น

177/54 หมู่ 17 ถนนมิตรภาพ ตำบลในเมือง อำเภอเมือง  
จังหวัดขอนแก่น 40000  
โทรศัพท์ 0 4327 1300-2  
โทรสาร 0 4327 1303  
อีเมล: khonkaen@boi.go.th

## ศูนย์เศรษฐกิจการลงทุนภาคที่ 4

### ชลบุรี

46 หมู่ 5 นิคมอุตสาหกรรมแหลมฉบัง ถนนสุขุมวิท  
ตำบลทุ่งสุขลา อำเภอสัตหีบ จังหวัดชลบุรี 20230  
โทรศัพท์ 0 3840 4900  
โทรสาร 0 3840 4997, 0 3840 4999  
อีเมล: chonburi@boi.go.th

## ศูนย์เศรษฐกิจการลงทุนภาคที่ 5

### สงขลา

อาคารไชยยงค์ 7-15 ถนนजूติคูทิศ 1 อำเภอหาดใหญ่  
จังหวัดสงขลา 90110  
โทรศัพท์ 0 7458 4500  
โทรสาร 0 7458 4599  
อีเมล: songkhla@boi.go.th

## ศูนย์เศรษฐกิจการลงทุนภาคที่ 6

### สุราษฎร์ธานี

49/21-22 ถนนศรีวิชัย ตำบลมะขามเตี้ย อำเภอเมือง  
จังหวัดสุราษฎร์ธานี 84000  
โทรศัพท์ 0 7740 4600  
โทรสาร 0 7740 4699  
อีเมล: surat@boi.go.th

## ศูนย์เศรษฐกิจการลงทุนภาคที่ 7

### พิษณุโลก

59/15 อาคารไทยศิริรัตน์ ชั้น 3 ถนนบรมไตรโลกนารถ 2  
ตำบลในเมือง อำเภอเมือง จังหวัดพิษณุโลก 65000  
โทรศัพท์ 0 5524 8111  
โทรสาร 0 5524 8777  
อีเมล: phitsanulok@boi.go.th

## ศูนย์บริการด้านการลงทุน (บีไอเอ-แม่สอด)

### เขตพัฒนาเศรษฐกิจพิเศษ-ตาก

อาคารพัฒนาเขตเศรษฐกิจพิเศษตาก  
ถนนสายเอเชีย (แม่สอด-ริมเมย) ตำบลแม่สอด อำเภอแม่สอด  
จังหวัดตาก 63110  
โทรศัพท์ 0 2553 4711-2  
อีเมล: sez-tak@boi.go.th  
เว็บไซต์: osos.boi.go.th

# สถานที่ติดต่อ

## สำนักงานคณะกรรมการส่งเสริมการลงทุน

555 ถนนวิภาวดี รังสิต เขตจตุจักร กรุงเทพฯ 10900  
โทรศัพท์ 0 2553 8111 โทรสาร 0 2553 8315  
อีเมล: head@boi.go.th  
เว็บไซต์: www.boi.go.th

## ศูนย์ประสานการบริการด้านการลงทุน

อาคารจัตุรัสจามจุรี ชั้น 18 ถนนพญาไท เขตปทุมวัน กรุงเทพฯ 10330  
โทรศัพท์ 0 2209 1100 โทรสาร 0 2209 1199  
อีเมล: osos@boi.go.th  
เว็บไซต์: osos.boi.go.th

## สำนักงานเขตพัฒนาเศรษฐกิจพิเศษสระแก้ว

สำนักงานพาณิชย์จังหวัดสระแก้ว ศาลากลางจังหวัดสระแก้ว ตำบลท่าเกษม อำเภอเมือง จังหวัดสระแก้ว  
โทรศัพท์ 037 425 353 โทรสาร 037 425 353  
อีเมล: sakaeo.sez@gmail.com

## ศูนย์บริการเบ็ดเสร็จด้านการลงทุน (OSS) จังหวัดกาญจนบุรี

ศาลากลางจังหวัดกาญจนบุรี ถนนแสงชูโต ตำบลปากแพรก อำเภอเมือง จังหวัดกาญจนบุรี 71000  
โทรศัพท์/โทรสาร 034-515-208, 095-956-8863  
อีเมล: plankanburi@gmail.com

## ศูนย์บริการเบ็ดเสร็จด้านการลงทุน (OSS) จังหวัดตราด

ศูนย์ดำรงธรรมจังหวัดตราด ศาลากลางจังหวัดตราด ถนนราษฎร์นิยม ตำบลบางพระ อำเภอเมือง จังหวัดตราด  
โทรศัพท์/โทรสาร 039-511282  
อีเมล: trat-sez@moi.go.th

## ศูนย์ดำรงธรรมจังหวัดสงขลา

ชั้น 1 ศาลากลางจังหวัดสงขลา (หลังเก่า) ถนนราชดำเนิน อำเภอเมืองสงขลา จังหวัดสงขลา 90000  
โทรศัพท์/โทรสาร 074-321562  
อีเมล: complain.dsk@gmail.com

## ศูนย์ดำรงธรรมจังหวัดนราธิวาส

อาคารหอประชุมเฉลิมพระเกียรติ ศาลากลางจังหวัดนราธิวาส ถนนศูนย์ราชการ อำเภอเมืองนราธิวาส จังหวัดนราธิวาส 96000  
โทรศัพท์/โทรสาร 073-642657  
อีเมล: drt.nara.1567@hotmail.com

## สำนักงานเขตพัฒนาเศรษฐกิจพิเศษตาก

ชั้น 4 ถนนสายเอเชีย (แม่สอด-ริมเมย) เขตเทศบาลนครแม่สอด อำเภอแม่สอด จังหวัดตาก  
โทรศัพท์ 055 532 263 โทรสาร 055 532 263  
อีเมล: tak-sez@moi.go.th

## ศูนย์ดำรงธรรมจังหวัดเชียงราย

ชั้น 1 ศาลากลางจังหวัดเชียงราย ถนนแม่ฟ้าหลวง ตำบลริมกก อำเภอเมือง จังหวัดเชียงราย 57100  
โทรศัพท์/โทรสาร 053-150-181, 083-922-1001  
อีเมล: cross.sez@gmail.com  
เว็บไซต์: www.crsez-oss.com, oss1.starproplus.com

## สำนักงานคณะกรรมการนโยบายเขตพัฒนาเศรษฐกิจพิเศษ

สำนักงานคณะกรรมการพัฒนาการเศรษฐกิจและสังคมแห่งชาติ 962 ถนนกรุงเกษม เขตป้อมปราบศัตรูพ่าย กรุงเทพฯ 10100  
โทรศัพท์ 0 2280 2740 โทรสาร 0 2280 2743  
อีเมล: thai-sez@nesdb.go.th

## การนิคมอุตสาหกรรมแห่งประเทศไทย

618 ถนนนิคมมักกะสัน แขวงมักกะสัน เขตราชเทวี กรุงเทพฯ  
โทรศัพท์ 0 2253 0561 โทรสาร 0 2252 9273  
อีเมล: investment.1@ieat.mail.go.th